

Opis Przedmiotu Zamówienia

Przedmiotem zamówienia załadunek i transport zabudowy kontenerowej stadionu letniego oraz jej rozładunek i montaż na plaży w Gdańsku Brzeźnie.

Zabudowa kontenerowa składa się z trzech zestawów kontenerowych o powierzchni zabudowy wynoszącej 73,71 m². Dwa zestawy stanowią zaplecze gastronomiczne, a trzeci zaplecze sportowe letniego stadionu sportów plażowych. Zestawy zaplecza gastronomicznego (B1 i B2 wg rysunku sytuacji) są dwukondygnacyjne, ale większą część drugiej kondygnacji stanowi taras przeznaczony dla użytkowników obiektu. Zestaw zaplecza sportowego (B3 wg rysunku sytuacyjnego) jest jednokondygnacyjny i nie ma na nim tarasu. W skład zabudowy kontenerowej wchodzi:

- 1) 23 kontenery modułowe wyposażono w instalację elektryczną i wodno-kanalizacyjną
- 2) Lista materiałów wielokrotnego użytku zgodnie z załączoną listą

Termin realizacji przedmiotu zamówienia - 21 dni od dnia przekazania terenu, na którym będzie montowana zabudowa kontenerowa, lub udostępnienia terenu aktualnego składowania zdemontowanej zabudowy kontenerowej, w zależności co nastąpi później. Odbiór kontenerów z miejsca ich przechowywania musi nastąpić w ciągu pierwszych 7 dni realizacji umowy.

Miejsce składowania zdemontowanej zabudowy kontenerowej - Pruszcz Gdański przy ulicy Batalionów Chłopskich 1.

Miejsce montażu zabudowy kontenerowej - plaża w Gdańsku Brzeźnie pomiędzy wejściem nr 54 i nr 55.

Obowiązki Wykonawcy i warunki prowadzenia robót:

- 1) Wykonawca winien przestrzegać warunków prowadzenia robót zawartych w Instrukcji montażu zabudowy kontenerowej.
- 2) Wykonawca we własnym zakresie zorganizuje czasowe zaplecze budowy na terenie przeznaczonym pod realizację zadania.
- 3) Wykonawca zobowiązany jest do:
 - a) Obsługi budowy prowadzić sprzętem o nośności nieprzekraczającej 10 ton,
 - b) Uzgadniania z Urzędem Morskich w Gdyni, warunków poruszania się pojazdów po plaży i po wejściach na plażę,
 - c) Uzyskania własnym staraniem identyfikatorów Gdańskiego Zarządu Dróg i Zieleni, uprawniających do wjazdu na teren pasa nadmorskiego,
 - d) Używania do montażu sprzętu mechanicznego i transportowego zgodnego z warunkami GZDiZ oraz Urzędu Morskiego, dotyczących rejonu pasa nadmorskiego,
 - e) Przyjęć technologii i organizację do prowadzenia robót w sposób zapewniający: e1) Bezpieczeństwo osób przebywających w terenie oraz ochronę mienia, e2) Bezpieczną i zgodną z przepisami technologią robót,
e3) Ochronę powietrza atmosferycznego przed zanieczyszczeniem przez zastosowanie sprawnego i właściwie eksploatowanego sprzętu,
e4) Bezpieczeństwo konstrukcji, budowli, budynków i urządzeń oraz właściwe warunki eksploatacyjne dla obiektów zlokalizowanych w sąsiedztwie placu budowy oraz dróg dojazdowych w tym rejonie.
 - f) Przed montażem zabudowy kontenerowej przeprowadzenia inwentaryzacji materiałów montażowych oraz w przypadku stwierdzenia braków lub naturalnego zużycia ww. materiałów, Wykonawca za uzgodnioną z Zamawiającym odpłatnością dokona ich zakupu. Przez naturalne zużycie rozumie się uszkodzenia wynikające z procesu starzenia się materiałów a nie powstałe w wyniku niewłaściwego składowania, montażu, demontażu czy braku odpowiedniej konserwacji.
- 4) Wykonawca podczas wykonywania robót zobowiązany jest dysponować odpowiednio:

- a) min. Jedną osobę o kwalifikacjach umożliwiających pełnienie obowiązków kierownika budowy w specjalności konstrukcyjno-budowlanej,
- b) min. Dwoma osobami posiadającymi uprawnienia elektryczne do przeprowadzenia czynności kontrolno-pomiarowych do 1 kV, w tym jedna posiadająca uprawnienia w zakresie dozoru.

W wynagrodzeniu ryczałtowym należy uwzględnić koszt wszystkich robót i zobowiązań wynikających z warunków prowadzenia robót w tym również:

- 1) Obsługi geodezyjnej
- 2) Organizacji zaplecza budowy
- 3) Usunięcia kolizji, uzgodnień, odbiorów robót,
- 4) Sporządzenia inwentaryzacji fotograficznej terenu sąsiadującego z terenem budowy
- 5) Odtworzenia zniszczeń powstałych w istniejących układach dróg lokalnych, powstały na skutek transportu zabudowy kontenerowej
- 6) Wywóz i utylizacja ewentualnych odpadów budowlanych, gruzu na legalne wysypisko.

Obowiązki Zamawiającego:

- 1) Wyrównanie terenu placu budowy,
- 2) Uzyskanie pozwolenia Urzędu Morskiego na posadowienie obiektu,
- 3) Zgłoszenie robót do Pomorskiego Urzędu Wojewódzkiego,
- 4) Wskazanie lokalizacji montażu zabudowy kontenerowej,
- 5) Protokolarne przekazanie wyrównanego placu budowy,
- 6) Protokolarny odbiór od Wykonawcy zmontowanej zabudowy kontenerowej,

Szczegółowy zakres przedmiotu zamówienia oraz warunki jego realizacji został określony we Wzorze Umowy, który stanowi zał. nr 5 do SWZ, w szczególności:

- 1) Opism Przedmiotu Zamówienia, który stanowi załącznik nr 1 do Wzoru Umowy,
- 2) Dokumentacją Techniczną, którą stanowi załącznik nr 5 do Wzoru Umowy, tworzą: a) Instrukcja montażu i demontażu obiektów kontenerowych.
b) Dokumentacja powykonawcza:
b1) rys. nr 1 - Instalacja gniazd - rzut parteru, b2)
rys. nr 2 - Schemat połączenia kontenerów.

REPRODUKCYJA WZBRONIONA

Kopia mapy zasadniczej
do celów informacyjnych
Skala 1:500
Objekt: Gdańsk – ul. Jantarowa
Nr sekcji mapy: 6.222.26.16.1.2
Nr obrębu: 022

URZĄD MIEJSKI
W GDAŃSKU
O.D.G. i K.

w dniu 28.02.2015 r.

Nr 992 (podpis)

LEGENDA



aurom FTOJanawie



FUCZMAW



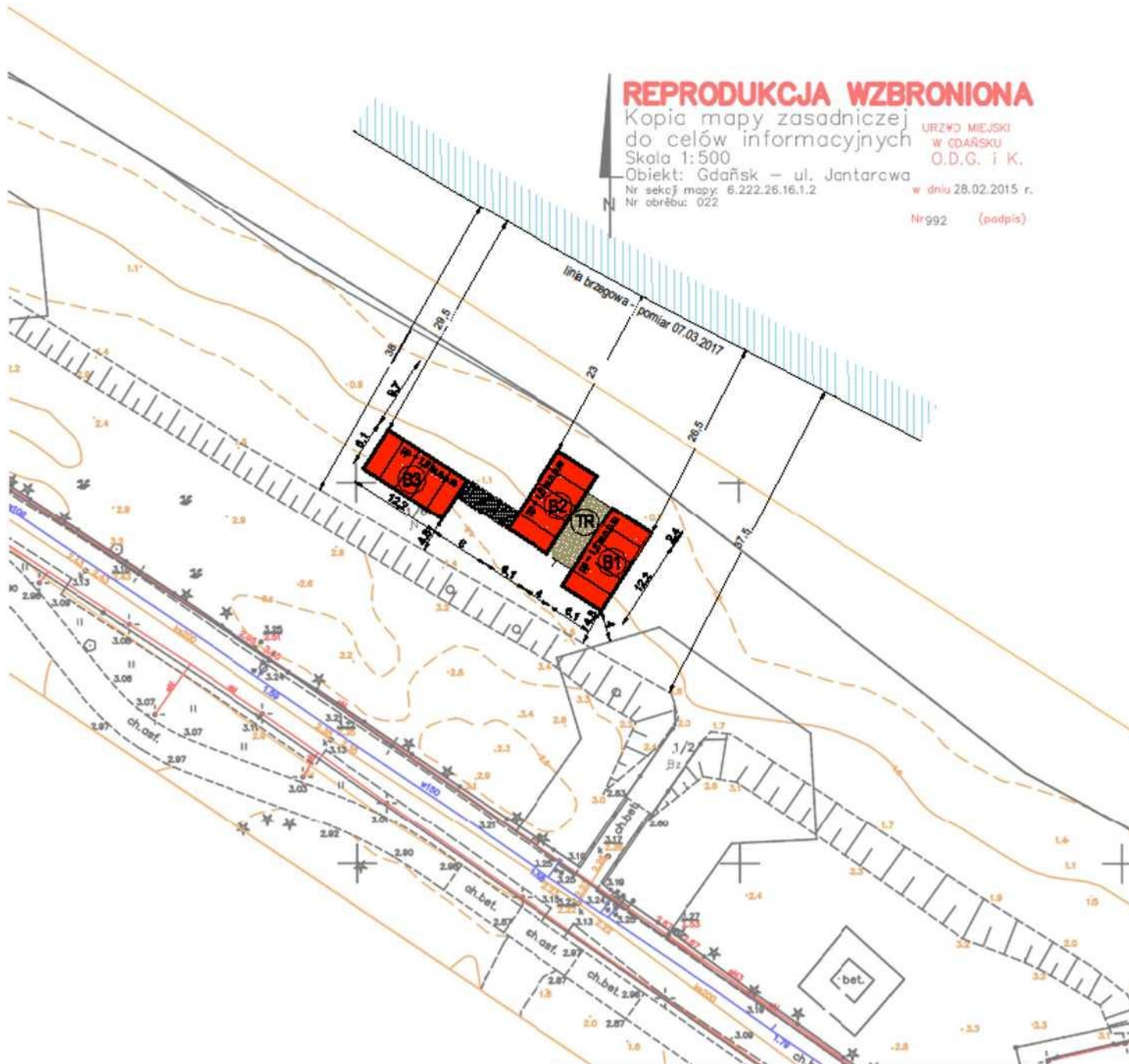
TARAS

ff-Ijiufii POZKM POSADZKI

BLANSTWBJU

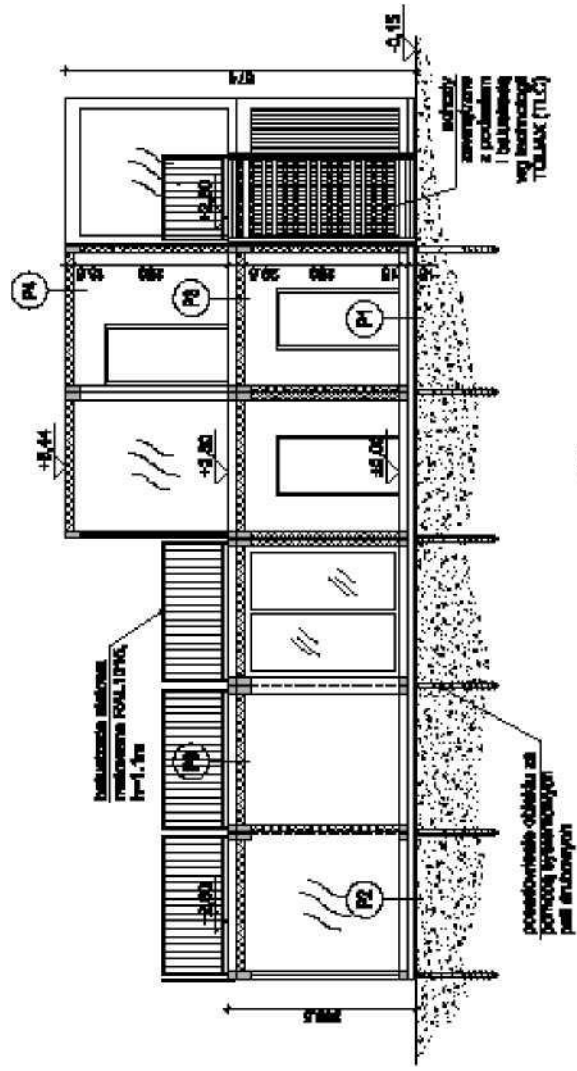
r^Mknuj ini> obudowy
-tulpwfcl 73.71 m²
-budyń* 2 73.71 m²
budyń* 3 73.71 m²
PoNtaafin* ptou zIOMT Em*
fontoactafca ta/wu 116n'

Wyc*sM zabudowy 67 m



IRHUflw mhwiTW w MW ■ MOUKMM c—ciu nwcaMcow

WMMWJ	l°dl	lieOO 032017
rwi°aXJ rUIT°EM/n°l -smwiu	*arM	
	ZEL—	U01



P1 okładzina zewnętrzna PIR 100mm
 izolacja mechaniczna
 kerolanek podłogi - kład w kierunku ławy Z. 100mm

P2 izolacja mechaniczna PIR 100mm
 kerolanek podłogi - kład w kierunku ławy Z. 100mm

P3 izolacja mechaniczna PIR 100mm
 kerolanek podłogi - kład w kierunku ławy Z. 100mm
 izolacja mechaniczna
 kerolanek podłogi - kład w kierunku ławy Z. 100mm

P4 izolacja mechaniczna PIR 100mm
 kerolanek podłogi - kład w kierunku ławy Z. 100mm
 izolacja mechaniczna
 kerolanek podłogi - kład w kierunku ławy Z. 100mm

B i Architekt B.A.
 Al. Grunwaldzka 219
 85-808 Olsztyn
 www.biaarchitekt.pl



OPRACOWANIE: ARCHITECTURA I INŻYNIERIA
 ul. Grunwaldzka 219, 85-808 Olsztyn

OPIS: PRACOWNIA ARCHITECTURA I INŻYNIERIA
 SPECYFIKACJA TECHNICZNA WYMAGANIA DLA PRACOWNI

WYKONAWCA:	PROJEKTOWI A+A	ARCHT.
DATA:		
WYKONAWCA:		
DATA:		
WYKONAWCA:		
DATA:		

WYKONAWCA:	PROJEKTOWI A+A	ARCHT.
DATA:		
WYKONAWCA:		
DATA:		
WYKONAWCA:		
DATA:		

A03

Lista materiałowa wielokrotnego użytku

Materiał montażowy	Jednostka miary	Ilość
Schody zewnętrzne z podestem i balustradą	150 x 605,5	1
Pergola na konstrukcji stalowej, wypełnienie ze sklejki drewnianej	370 x 235	2
podłoga ze sklejki drewnianej ryflowanej, w kolorze brązowym	243,5 x 607	7
podłoga ze sklejki drewnianej ryflowanej, w kolorze brązowym	243,5 x 400 cm	5
Plandeka transparentna	607 x 250 cm	4
Plandeka transparentna	243,5 x 250 cm	7
Plandeka transparentna	400 x 250 cm	1
Balustrada typ A	243,5 x 110 cm	7
Balustrada typ B	605,5 x 110 cm	2
Balustrada typ C	400 x 110 cm	1
Balustrada typ D	243,5 x 110 cm	2
Okrągła zaślepka wręgi podestu		48
Śruba do pergoli	M12, dł. 18 cm	24
Podkładka do śruby pergoli	M12	48
Nakrętka do śruby pergoli	M12	24
Ściąg kontenerowa		51
Bednarka, uchwyt do bednarki 12szt		22
Śruba do bednarki z podkładką		47
Śruba z nakrętką do podestu	M12, dł. 18 cm	172
Podkładka do podestu	M12	688
Kielich pod podest i kontener		60
Śruba z nakrętką do barierki schodów	M12, dł. 7 cm	32
Podkładka pod śrubę do barierki schodów		128
Śruba z nakrętką łącząca schodnie	M12, dł. 10 cm	6
Podkładka pod śrubę łączącą schodnie		12
Śruba z nakrętką do podpory schodów	M12, dł. 7 cm	48
Podkładka pod śrubę do podpory schodów		192
Uszczelka gumowa między kontenery	Komplet	1
Kabel zasilający YKY	5x16 mm ²	2 odc.
Sondy uziemiające dług. 5m	Kpl.	6
Płyty fundamentowe betonowe typ Jomb		105
Mostki łączeniowe gniazdo - wtyka		1
Podpory do schodów		3