

## Opis Przedmiotu Zamówienia

Przedmiotem zamówienia załadunek i transport zabudowy kontenerowej stadionu letniego oraz jej rozładunek i montaż na plaży w Gdańsku Brzeźnie.

Zabudowa kontenerowa składa się z trzech zestawów kontenerowych o powierzchni zabudowy wynoszącej 73,71 m<sup>2</sup>. Dwa zestawy stanowią zaplecze gastronomiczne, a trzeci zaplecze sportowe letniego stadionu sportów plażowych. Zestawy zaplecza gastronomicznego (B1 i B2 wg rysunku sytuacji) są dwukondygnacyjne, ale większą część drugiej kondygnacji stanowi taras przeznaczony dla użytkowników obiektu. Zestaw zaplecza sportowego (B3 wg rysunku sytuacyjnego) jest jednokondygnacyjny i nie ma na nim tarasu. W skład zabudowy kontenerowej wchodzi:

- 1) 23 kontenery modułowe wyposażono w instalację elektryczną i wodno-kanalizacyjną
- 2) Lista materiałowa wielokrotnego użytku zgodnie z załączoną listą

Termin realizacji przedmiotu zamówienia - 25 dni od dnia przekazania terenu, na którym będzie montowana zabudowa kontenerowa, lub udostępnienia terenu aktualnego składowania zdemontowanej zabudowy kontenerowej, w zależności co nastąpi później.

Miejsce składowania zdemontowanej zabudowy kontenerowej - Pruszcz Gdański przy ulicy Batalionów Chłopskich 1.

Miejsce montażu zabudowy kontenerowej – plaża w Gdańsku Brzeźnie pomiędzy wejściem nr 54 i nr 55.

### Obowiązki Wykonawcy i warunki prowadzenia robót:

- 1) Wykonawca winien przestrzegać warunków prowadzenia robót zawartych w Instrukcji montażu zabudowy kontenerowej.
- 2) Wykonawca we własnym zakresie zorganizuje czasowe zaplecze budowy na terenie przeznaczonym pod realizację zadania.
- 3) Wykonawca zobowiązany jest do:
  - a) Obsługi budowy prowadzić sprzętem o nośności nieprzekraczającej 10 ton,
  - b) Uzgadniania z Urzędem Morskich w Gdyni, warunków poruszania się pojazdów po plaży i po wejściach na plażę,
  - c) Uzyskania własnym staraniem identyfikatorów Gdańskiego Zarządu Dróg i Zieleni, uprawniających do wjazdu na teren pasa nadmorskiego,
  - d) Używania do montażu sprzętu mechanicznego i transportowego zgodnego z warunkami GZDiZ oraz Urzędu Morskiego, dotyczących rejonu pasa nadmorskiego,
  - e) Przyjęć technologii i organizację do prowadzenia robót w sposób zapewniający:
    - e1) Bezpieczeństwo osób przebywających w terenie oraz ochronę mienia,
    - e2) Bezpieczną i zgodną z przepisami technologię robót,
    - e3) Ochronę powietrza atmosferycznego przed zanieczyszczeniem przez zastosowanie sprawnego i właściwie eksploatowanego sprzętu,
    - e4) Bezpieczeństwo konstrukcji, budowli, budynków i urządzeń oraz właściwe warunki eksploatacyjne dla obiektów zlokalizowanych w sąsiedztwie placu budowy oraz dróg dojazdowych w tym rejonie.
  - f) Przed montażem zabudowy kontenerowej przeprowadzenia inwentaryzacji materiałów montażowych oraz w przypadku stwierdzenia braków lub naturalnego zużycia ww. materiałów, Wykonawca za uzgodnioną z Zamawiającym odpłatnością dokona ich zakupu. Przez naturalne zużycie rozumie się uszkodzenia wynikające z procesu starzenia się materiałów a nie powstałe w wyniku niewłaściwego składowania, montażu, demontażu czy braku odpowiedniej konserwacji.
- 4) Wykonawca podczas wykonywania robót zobowiązany jest dysponować odpowiednio:

- a) min. Jedną osobę o kwalifikacjach umożliwiających pełnienie obowiązków kierownika budowy w specjalności konstrukcyjno-budowlanej,
- b) min. Dwoma osobami posiadającymi uprawnienia elektryczne do przeprowadzenia czynności kontrolno-pomiarowych do 1 kV, w tym jedna posiadająca uprawnienia w zakresie dozoru.

W wynagrodzeniu ryczałtowym należy uwzględnić koszt wszystkich robót i zobowiązań wynikających z warunków prowadzenia robót w tym również:

- 1) Obsługi geodezyjnej
- 2) Organizacji zaplecza budowy
- 3) Usunięcia kolizji, uzgodnień, odbiorów robót,
- 4) Sporządzania inwentaryzacji fotograficznej terenu sąsiadującego z terenem budowy
- 5) Odtworzenia zniszczeń powstałych w istniejących układach dróg lokalnych, powstały na skutek transportu zabudowy kontenerowej
- 6) Wywóz i utylizacja ewentualnych odpadów budowlanych, gruzu na legalne wysypisko.

Obowiązki Zamawiającego:

- 1) Wyrównanie terenu placu budowy,
- 2) Uzyskanie pozwolenia Urzędu Morskiego na posadowienie obiektu,
- 3) Zgłoszenie robót do Pomorskiego Urzędu Wojewódzkiego,
- 4) Wskazanie lokalizacji montażu zabudowy kontenerowej,
- 5) Protokolarne przekazanie wyrównanego placu budowy,
- 6) Protokolarny odbiór od Wykonawcy zmontowanej zabudowy kontenerowej,

Szczegółowy zakres przedmiotu zamówienia oraz warunki jego realizacji został określony we Wzorze Umowy, który stanowi zał. nr 5 do SWZ, w szczególności:

- 1) Opiszem Przedmiotu Zamówienia, który stanowi załącznik nr 1 do Wzoru Umowy,
- 2) Dokumentacją Techniczną, którą stanowi załącznik nr 5 do Wzoru Umowy, tworzą:
  - a) Instrukcja montażu i demontażu obiektów kontenerowych.
  - b) Dokumentacja powykonawcza:
    - b1) rys. nr 1 - Instalacja gniazd – rzut parteru,
    - b2) rys. nr 2 – Schemat połączenia kontenerów.

# REPRODUKCJA WZBRONIONA

Kopia mapy zasadniczej  
do celów informacyjnych




URZĄD MIEJSKI  
W GDAŃSKU  
O.D.G. i K.

Obiekt: Gdańsk – ul. Jantarowa  
Nr sekcji mapy: 6.222.26.16.1.2  
Nr obrębu: 022

w dniu 28.02.2015 r.

Nr992 (podpis)

## LEGENDA

-  BUDYNKI PROJEKTOWANE
-  PLAC ZABAW
-  TARAS
- pp - 1,0 m.n.p.m. POZIOM POŚCIZGI

## BILANS TERENU

|                          |                      |
|--------------------------|----------------------|
| Powierzchnia zabudowy:   |                      |
| - budynek 1              | 73,71 m <sup>2</sup> |
| - budynek 2              | 73,71 m <sup>2</sup> |
| - budynek 3              | 73,71 m <sup>2</sup> |
| Powierzchnia placu zabaw | 82 m <sup>2</sup>    |
| Powierzchnia tarasu      | 195 m <sup>2</sup>   |
| Wysokość zabudowy        | 6,7 m                |

B1 Architekt S.C.  
Al. Gumbkiewicza 218  
80-001 Gdańsk  
www.b1architekt.com



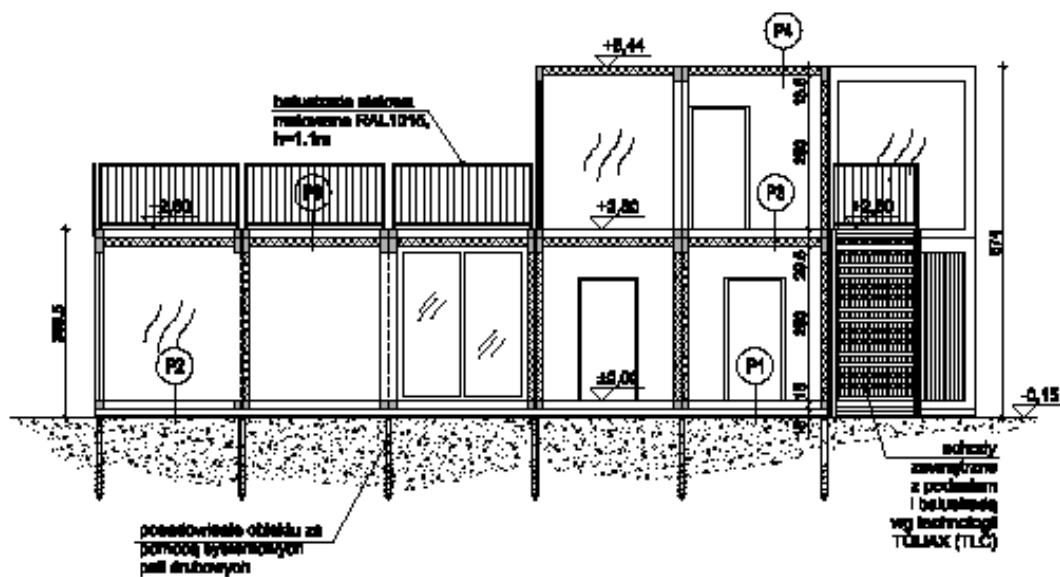
PROJEKT PRZEPROJEKOWANO-SPORTOWY I GASTRONICZNY DLA STACJONU  
SPORTOWYCH PŁASKICHYCH W FORMIE NIEOCZYSZCZONEGO OBIEKTU TYMCZASOWO

|                                   |             |               |
|-----------------------------------|-------------|---------------|
| PROJEKTOWAŁ                       | PROJEKTOWAŁ | DATA          |
| PROJEKT PONYRZĄDOWY<br>- STYLISMA | ARCH.       | 1:800 03.2017 |

|                                     |            |      |
|-------------------------------------|------------|------|
| WYKONAŁ                             | WYKONAŁ    | DATA |
| mgr inż. arch. JACUB BARTOSZCZYŃSKI | POWIERZONI |      |

U01





|                    |  |         |
|--------------------|--|---------|
| P1                 | szklona bezpieczna PCV                       | 1,8 mm  |
|                    | okładzina stalowa                            | 24 mm   |
|                    | izolacja podłog - kółki w kształcie litery Z | 105 mm  |
| P2                 | szklona wodoodporna ryflowana                | 24 mm   |
|                    | izolacja podłog - kółki w kształcie litery Z | 105 mm  |
|                    | hecha ogrzewana                              | 0,8 mm  |
| P3                 | szklona wodoodporna ryflowana                | 24 mm   |
|                    | izolacja podłog - kółki w kształcie litery Z | 105 mm  |
|                    | hecha ogrzewana                              | 0,8 mm  |
|                    | izolacja (wełna mineralna)                   | 120 mm  |
|                    | warstwa przeciwwodoparowa                    | 0,1 mm  |
| plyta kerolizowana | 90,0 mm                                      |         |
| P4                 | hecha ogrzewana                              | 0,8 mm  |
|                    | izolacja (wełna mineralna)                   | 120 mm  |
|                    | warstwa przeciwwodoparowa                    | 0,1 mm  |
|                    | plyta kerolizowana                           | 90,0 mm |

B1 Architekt S.C.  
 ul. Gruszeńska 219  
 80-686 Gdańsk;  
 www.b1architekt.com



INWESTOR  
**STREŻKA SPORTOWY KLUBA GDAŃSKA**  
 ul. ŻANCOWA 11, 80-682 GDAŃSK

OPIS  
**ZAPLECZE REKREACYJNO-SPORTOWE I GASTRONICZNE DLA STACJONU**  
**SPORTÓW PŁAZOWYCH W FORMIE MODULOWEGO OBIEKTU TYMCZASOWEGO**

|                    |       |               |
|--------------------|-------|---------------|
| TYTUŁ              | SKALA | DATA          |
| <b>PRZEMÓJ A-A</b> | ARCH. | 1:100 2018.08 |

|                                       |                 |         |
|---------------------------------------|-----------------|---------|
| PROJEKT                               | OPIS            | PROJEKT |
| mgr inż. arch. <b>JULIA BARTÓŃSKA</b> | <b>POBUDOWA</b> |         |
|                                       |                 |         |
|                                       |                 |         |

**A03**

Lista materiałowa wielokrotnego użytku

| <b>Materiał montażowy</b>  | <b>Jednostka miary</b> | <b>Ilość</b> |
|--|------------------------|--------------|
| Schody zewnętrzne z podestem i balustradą                          | 150 x 605,5            | 1            |
| Pergola na konstrukcji stalowej, wypełnienie ze sklejki drewnianej | 370 x 235              | 2            |
| podłoga ze sklejki drewnianej ryflowanej, w kolorze brązowym       | 243,5 x 607            | 7            |
| podłoga ze sklejki drewnianej ryflowanej, w kolorze brązowym       | 243,5 x 400 cm         | 5            |
| Plandeka transparentna   | 607 x 250 cm           | 4            |
| Plandeka transparentna   | 243,5 x 250 cm         | 7            |
| Plandeka transparentna   | 400 x 250 cm           | 1            |
| Balustrada typ A   | 243,5 x 110 cm         | 7            |
| Balustrada typ B   | 605,5 x 110 cm         | 2            |
| Balustrada typ C   | 400 x 110 cm           | 1            |
| Balustrada typ D   | 243,5 x 110 cm         | 2            |
| Okrągła zaślepka wręgi podestu                                     |                        | 48           |
| Śruba do pergoli   | M12, dł. 18 cm         | 24           |
| Podkładka do śruby pergoli   | M12                    | 48           |
| Nakrętka do śruby pergoli  | M12                    | 24           |
| Ściąg kontenerowa  |                        | 51           |
| Bednarka, uchwyt do bednarki 12szt                                 |                        | 22           |
| Śruba do bednarki z podkładką                                      |                        | 47           |
| Śruba z nakrętką do podestu  | M12, dł. 18 cm         | 172          |
| Podkładka do podestu   | M12                    | 688          |
| Kielich pod podest i kontener                                      |                        | 60           |
| Śruba z nakrętką do barierek schodów                               | M12, dł. 7 cm          | 32           |
| Podkładka pod śrubę do barierek schodów                            |                        | 128          |
| Śruba z nakrętką łącząca schodnie                                  | M12, dł. 10 cm         | 6            |
| Podkładka pod śrubę łączącą schodnie                               |                        | 12           |
| Śruba z nakrętką do podpory schodów                                | M12, dł. 7 cm          | 48           |
| Podkładka pod śrubę do podpory schodów                             |                        | 192          |
| Uszczelka gumowa między kontenery                                  | Komplet                | 1            |
| Kabel zasilający YKY   | 5x16 mm <sup>2</sup>   | 2 odc.       |
| Sondy uziemiające dług. 5m   | Kpl.                   | 6            |
| Płyty fundamentowe betonowe typ Jomb                               |                        | 105          |
| Mostki łączeniowe gniazdo - wtyka                                  |                        | 1            |
| Podpory do schodów   |                        | 3            |