

KONCEPCJA TYMCZASOWYCH PUNKTÓW GASTRONOMICZNYCH NA GDAŃSKICH PLAŻACH

TEMAT: Koncepcja tymczasowych punktów gastronomicznych na
 Gdańskich plażach

ADRES: Gdańsk, plaże

ZAMAWIAJĄCY: Gdański Ośrodek Sportu
 ul. Traugutta 29
 80-221 Gdańsk

BRANŻA: Architektura

ZESPÓŁ PROJEKTOWY:

mgr. inż. arch. Karolina Paluszyńska-Czekaj
upr. nr PO/KK/408/2011
w specjalności architektonicznej

mgr. inż. arch. Piotr Zysk
upr. nr PO/KK/424/2011
w specjalności architektonicznej

DATA I MIEJSCE OPRACOWANIA:

Gdańsk, grudzień 2017

ZAWARTOŚĆ OPRACOWANIA

OPIS do koncepcji

CZĘŚĆ RYSUNKOWA

WYKAZ DOKUMENTÓW FORMALNO – PRAWNYCH:.....

UPRAWNIENIA I POTWIERDZENIA PRZYNALEŻNOŚCI DO IZB

OPIS DO KONCEPCJI TYMCZASOWYCH PUNKTÓW GASTRONOMICZNYCH NA GDAŃSKICH PLAŻACH

I. Geneza - Idea

*(Na podstawie: „Tożsamość kulturowa kurortów nadmorskich. Przestrzeń inspirująca, wymagające dziedzictwo”,
dr inż. arch. Wojciech Bał)*

Kurorty są miejscami wielowątkowymi. Przywołują wspomnienia przeszłości i znaczenia teraźniejsze. Odzwierciedlają przebieg socjalnych, ekonomicznych i technologicznych przemian, ukazują zmiany mody oraz ewolucję relacji międzyludzkich.

Podejmując próbę stworzenia koncepcji wizualnej tymczasowych punktów gastronomicznych, handlowych i sportowo rekreacyjnych na plażach w pasie kąpielisk, chcieliśmy zbadać i zrozumieć korzenie architektury powstającej w tych miejscach niegdyś. Nie chcieliśmy jednak pominąć tendencji współczesnych.

Kąpieliska od dawna stanowiły integralną część historycznej zabudowy wybrzeża Bałtyku. Początki polskich kurortów to czasy przedwojenne. Miejscowości nadmorskie tworzyły wtedy jednorodny zespół założeń przestrzennych, charakteryzujących się podobnymi cechami i wywodzących się ze wspólnych korzeni kulturowych.

Historyczna architektura kąpielisk wpisała się w skojarzenia związane z czasem wakacji spędzonych nad morzem. Stała się romantycznym symbolem kultury wypoczyniania, symbolem o silnych walorach sentymentalnych. Ów sentyment i nostalgia stają się intuicyjnym, opartym na emocjach spoiwem z przeszłością i dają szansę na przywrócenie tym terenom autentycznej urody. Urody, którą docenią szerokie rzesze społeczeństwa związane wspólnym doświadczeniem wakacyjnej beztroski.

Aby tak się stało należy określić uniwersalne cechy dobrej przestrzeni. Zwrócić uwagę na takie wartości jak: kompozycja; logika; harmonia, porządek i spokój wizualny; spokojne i świadome stosowanie materiałów budowlanych; dbałość o detal architektoniczny i urbanistyczny. Uporządkowanie przestrzeni plaż pozwoli podkreślić jej rangę i urodę, oraz w harmonijny sposób umieścić w niej obiekty tradycyjne i współczesne.

II. Cel wykonania koncepcji

Koncepcja tymczasowych punktów gastronomicznych (oraz opcjonalnie handlowych i sportowo rekreacyjnych) na gdańskich plażach ma na celu opracowanie wytycznych, jakie muszą spełniać w/w obiekty. Przygotowanie koncepcji wynika z chęci Zarządcy plaż (Gdańskiego Ośrodka Sportu), aby ujednolicić tymczasową zabudowę pojawiającą się w sezonie letnim na dzierżawionych terenach plaż.

Koncepcja ma stanowić wskazówkę dla Dzierżawców jak można kształtować budynki na plażach, ale też stawiać konkretne wymagania, których spełnienie będzie egzekwowane przez Zarządcę plaż.

Głównym celem koncepcji jest określenie wytycznych dotyczących wyglądu punktów: ich gabarytów, stylistyki, kolorystyki, materiałów, motywów dekoracyjnych. Przedstawione w koncepcji układy funkcjonalne budynków (układy pomieszczeń) nie są obligatoryjne, należy je traktować jedynie jako przykłady możliwych do wykorzystania rozwiązań.

Koncepcją będzie podstawą do przygotowania projektów budowlanych i wykonania w/w obiektów.

III. Podstawowe założenia

Obszar gdańskich plaż, na którym powstaną objęte koncepcją punkty, rozciąga się wzdłuż całego miasta - określony jest konkretnie w warunkach przetargu na dzierżawę.

Zakłada się możliwość wznoszenia na plażach obiektów w dwóch stylach – współczesnym bądź tradycyjnym. Przy wejściach na plaże nr 41 i 73 narzuca się tradycyjną stylistykę punktów, w pozostałych lokalizacjach dopuszcza się budowę obiektu w jednym bądź drugim stylu.

Opracowano wobec tego dwie koncepcje stylistyki obiektów.

Aby obiekty powstałe w jednej i drugiej stylistyce były spójne gabarytowo, obie stylistyki opierają się na wspólnej koncepcji elastycznego kształtowania wielkości punktu. Koncepcja ta polega na powielaniu bazowego modułu konstrukcyjno-funkcjonalnego o stałej wielkości. Taki sam moduł obowiązujący w obiektach o obu stylistykach sprawia, że skala, w jakiej powstaną (podstawowe gabaryty – szerokość, wysokość budynku), będzie elementem je łączącym. Dzięki wspólnemu modułowi, uniwersalny jest też zaproponowany w koncepcji układ funkcjonalny – możliwy do zastosowania w obiektach w obu stylach. Obie stylistyki łączyć też będą częściowo użyte materiały, kolorystyka i sposób zagospodarowania terenu przy budynku (wg dalszej części opisu).

Do powierzchni zabudowanej wlicza się powierzchnię zabudowy punktu – moduły pełne i transparentne.

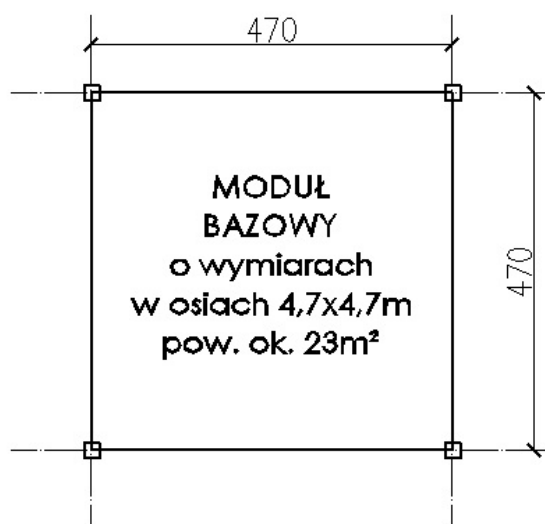
Do powierzchni zabudowanej nie wlicza się powierzchni tarasu, schodków, pergol, pochylni i tym podobnych elementów zagospodarowania terenu.

IV. Koncepcja elastycznego kształtowania wielkości punktów

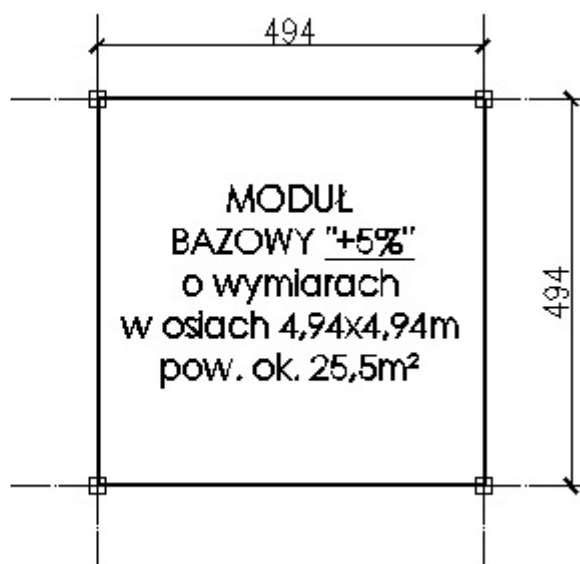
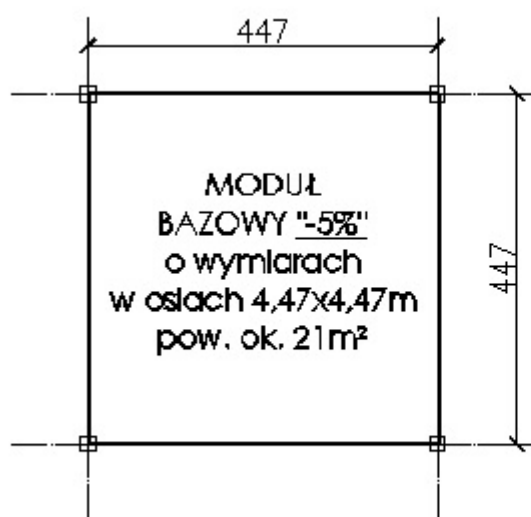
Różnorodność miejsc na plażach, w których mają stanąć punkty, wymaga elastycznego podejścia do wielkości zabudowy stanowiącej przedmiot koncepcji. W każdym z miejsc są inne ograniczenia dopuszczalnej powierzchni zabudowy (wynikające z uwarunkowań lokalnych). Maksymalna wielkość zabudowy punktu w danym miejscu na plaży ograniczona jest warunkami określonymi w przetargu na dzierżawę. Różne potrzeby powierzchniowe mają też różni Dzierżawcy, w zależności od skali i typu planowanego biznesu.

Aby zapewnić spójność wszystkich punktów, przy zapewnieniu możliwości wykonania ich w różnych rozmiarach, opracowano **konceptję powiększania wariantu podstawowego (najmniejszego) poprzez dostawianie kolejnych modułów tej samej wielkości. Dostawianie to odbywać się może tylko na ściśle określonych zasadach**, opisanych poniżej i zobrazowanych w części rysunkowej koncepcji na planszach ideogramów.

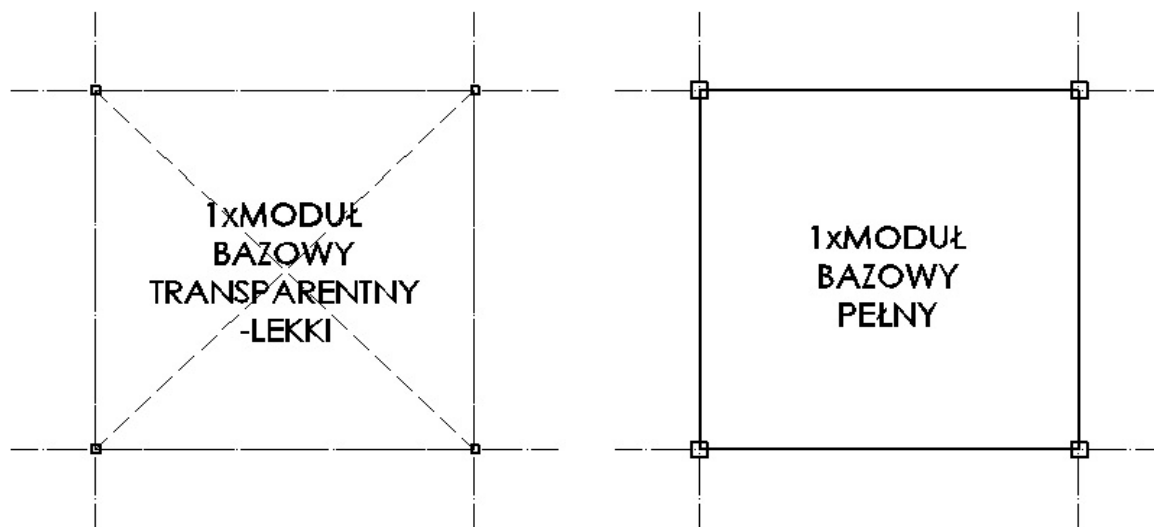
Bazowy moduł konstrukcyjno-funkcjonalny projektuje się o stałej wielkości - wymiarach w osiach 4,7x4,7m (co daje powierzchnię ok. 23m² - w zależności od zastosowanej grubości ścian).



Wielkość zastosowanego modułu jest stała i obowiązująca (dopuszcza się modyfikację w granicach 5% - co daje powierzchnię modułu od 21m² do 25,5m²).



Koncepcja zakłada **dwa rodzaje modułów: pełne i lekkie** - transparentne. Podstawowe funkcje punktów planuje się umieszczać w modułach pełnych. Moduły lekkie przewidziano z myślą o powiększeniu przestrzeni konsumpcyjnej - opisano je dokładniej w dalszej części koncepcji.

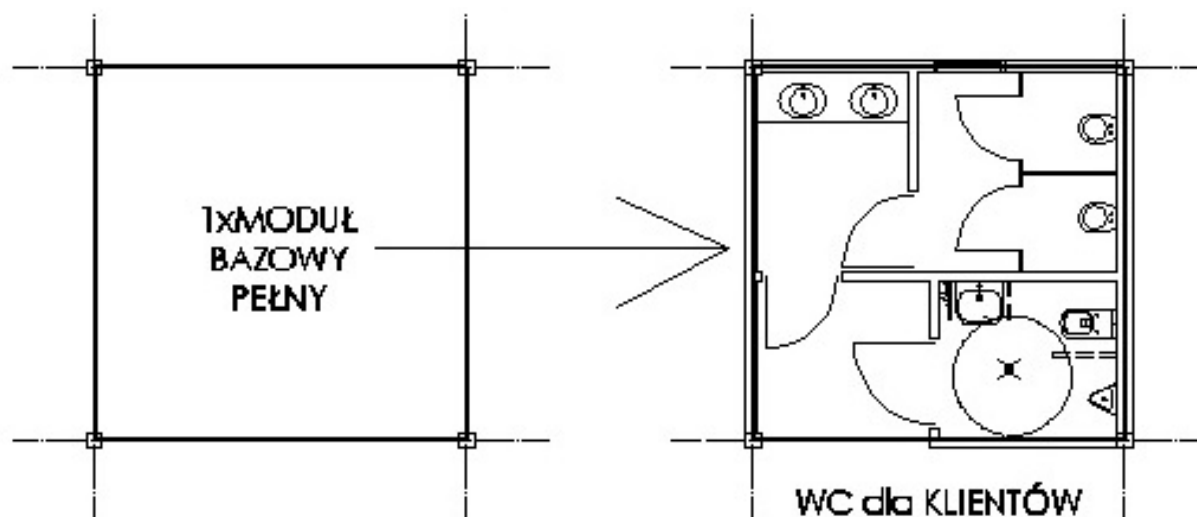


Przewiduje się zestawianie ze sobą modułów bazowych.

Na podstawie analizy przyjaznej człowiekowi skali zabudowy plażowej, **jako podstawową szerokość budynku przyjęto szerokość 2 modułów. Dopuszczalna długość budynku to od 3 do 5 modułów.**

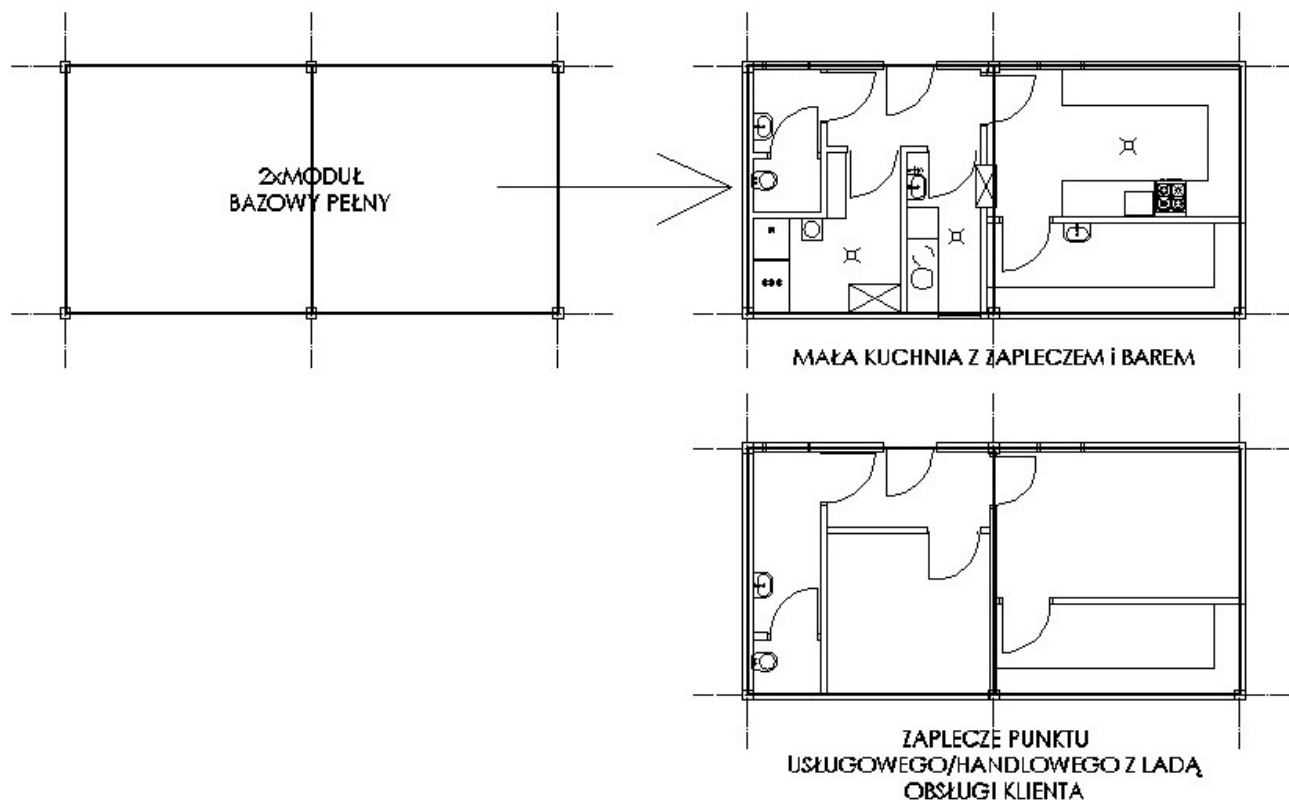
Wielkość modułu bazowego określono tak, by zmieściły się w nim podstawowe elementy funkcjonalne, wchodzące w skład punktu t.j. :

▲ w 1 module - ogólnodostępne WC dla klientów,

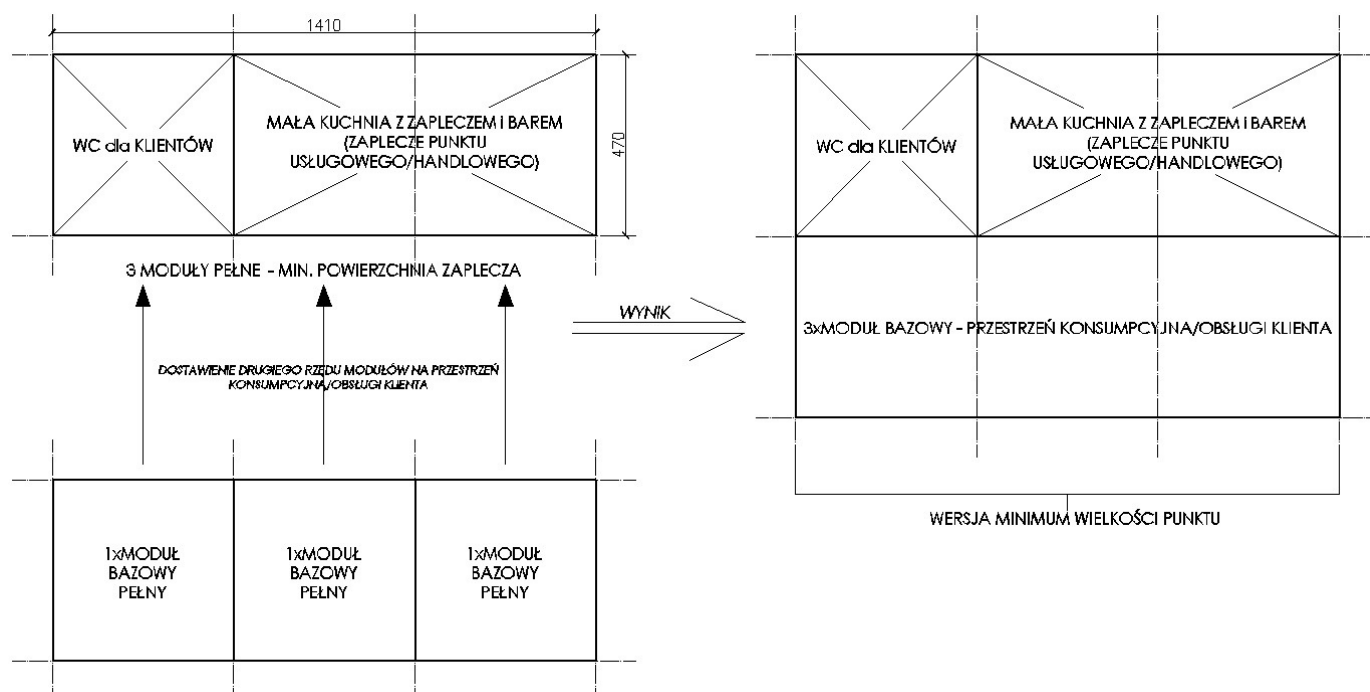


▲ w 2 modułach - małą kuchnię z magazynem, zapleczem socjalnym dla pracowników i barem bądź zaplecze punktu usługowego/handlowego z pomieszczeniami mogącymi służyć jako magazyny lub pomieszczenia warsztatowe z ladą do obsługi klienta. (W części koncepcji dotyczącej stylistyki szczegółowo przedstawiono przykładowe rozwiązania dla punktu gastronomicznego, która to

funkcja jest najbardziej skomplikowana.)

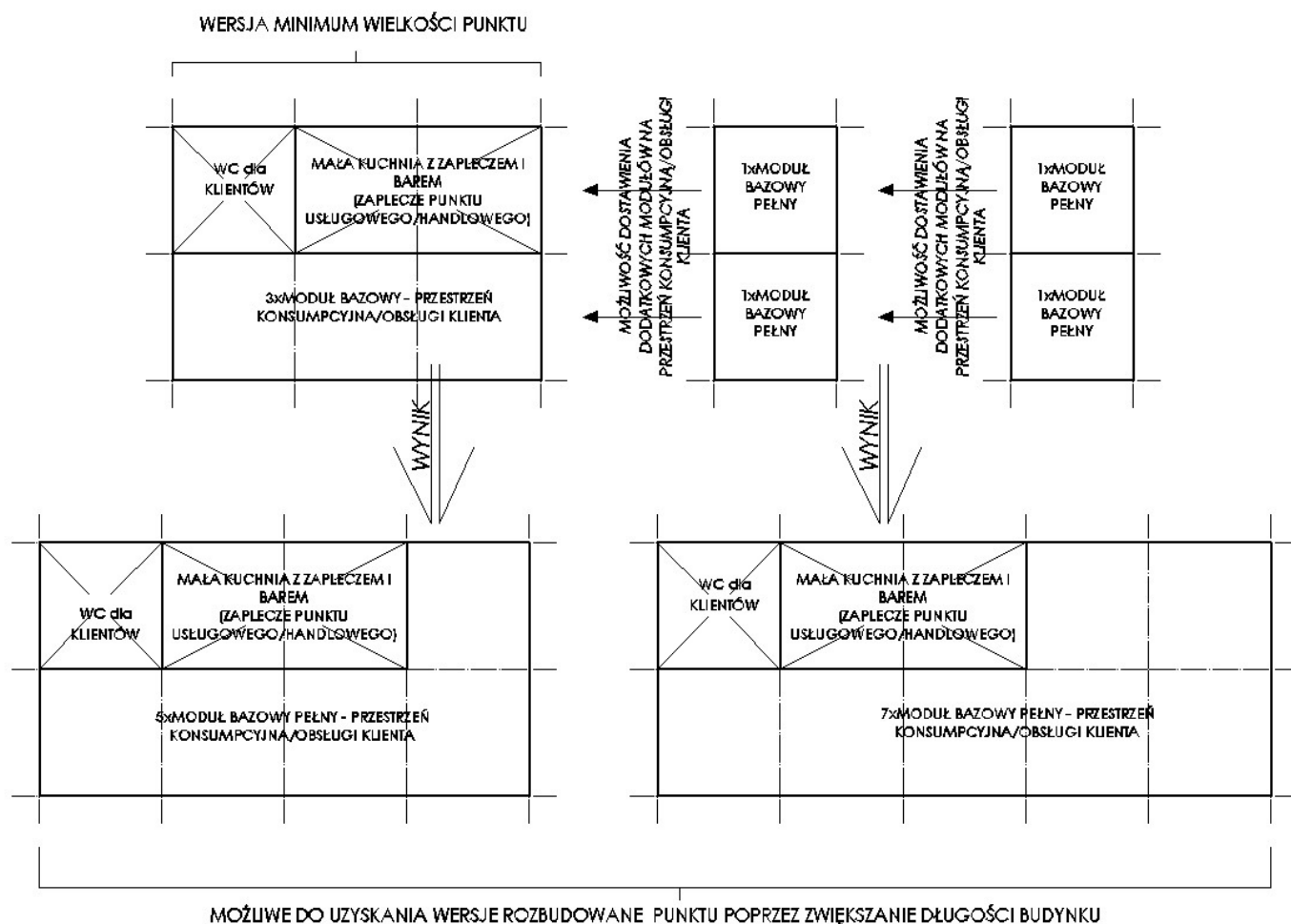


Minimalną powierzchnią potrzebną do funkcjonowania zaplecza punktu jest więc powierzchnia 3 modułów. Po dodaniu dodatkowego rzędu 3 modułów na przestrzeń konsumpcyjną/obsługi klienta, uzyskujemy najmniejszy punkt o założonej szerokości 2 modułów i powierzchni ok. 133m².

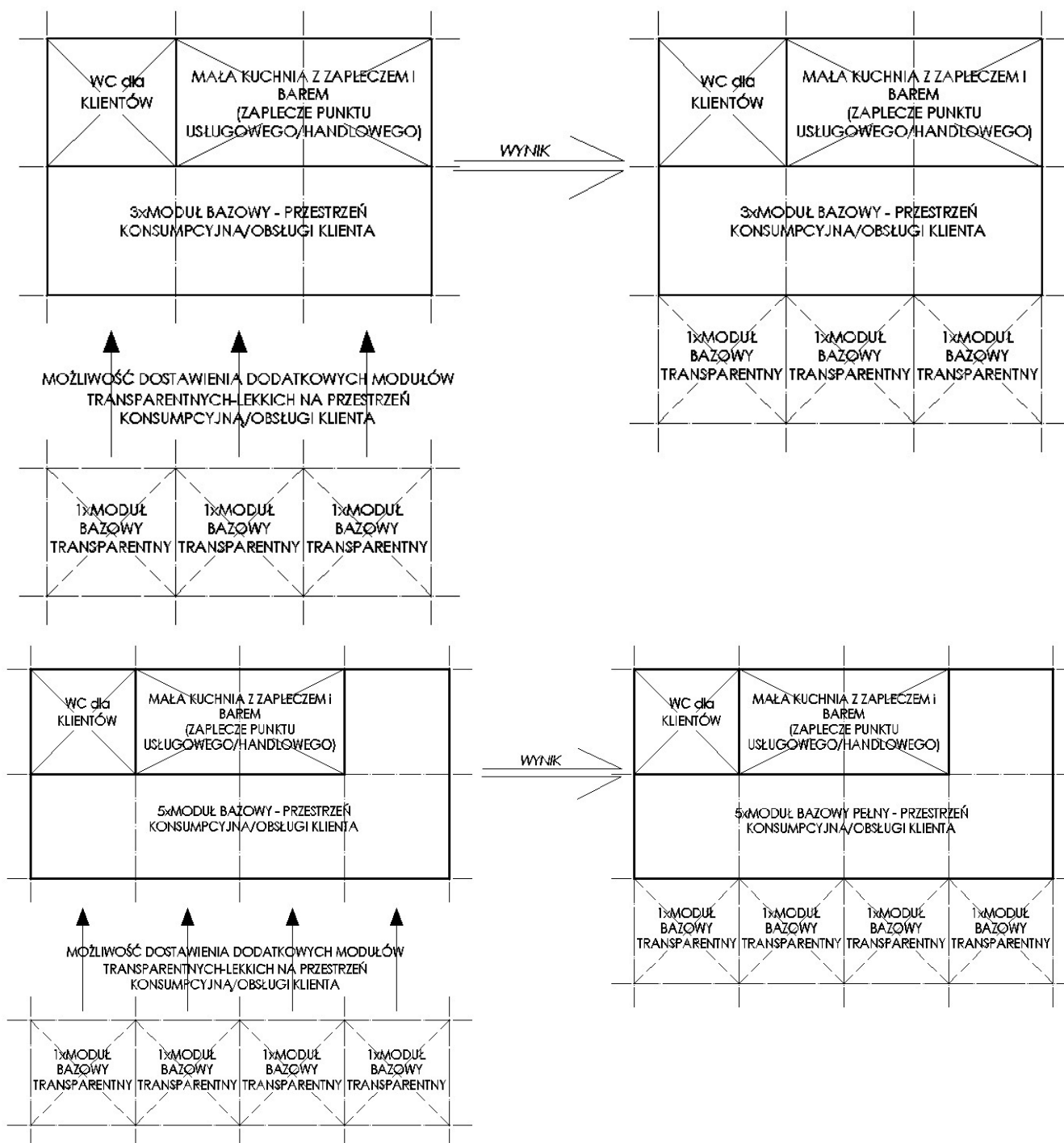


Ten najmniejszy punkt wielkości 3x2 moduły (pow. ok. 133m²) stanowi wersję wyjściową, możliwą do rozbudowy na trzy sposoby (patrz: plansze ideogramów nr 5, 6, 7):

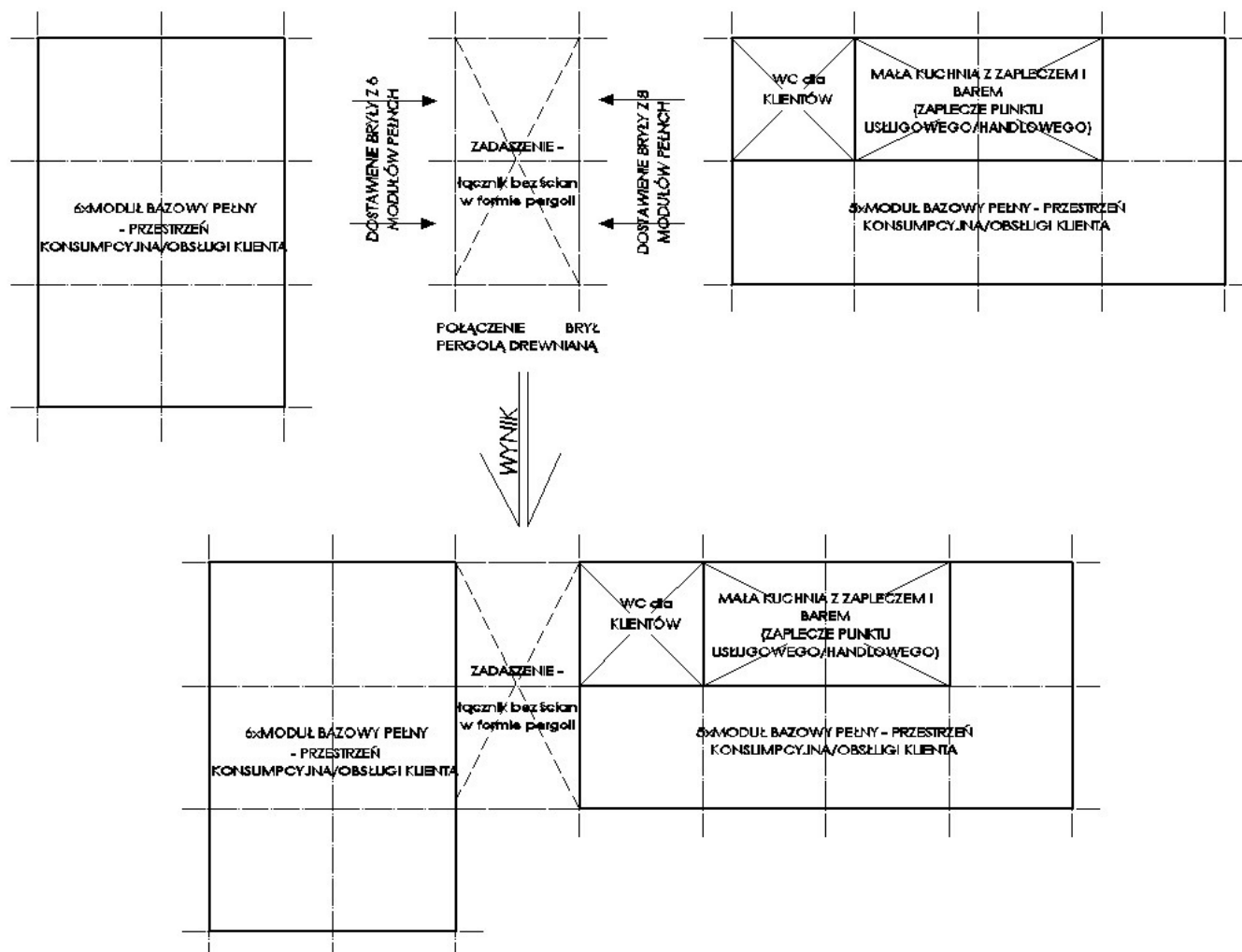
- ▲ pierwszym z nich jest zwiększanie długości budynku poprzez dostawienie od szczytu par pełnych modułów (max. dopuszczalna długość to 5 modułów).



- ^ drugim jest zwiększenie szerokości budynku poprzez dostawienie 1 rzędu modułów transparentnych - lekkich. Część lekka ma stanowić dopełnienie głównej bryły budynku z modułów pełnych, ale nie przytłaczając jej. Aby bryła główna wciąż stanowiła dominujący element obiektu, część dodatkową przewiduje się jako możliwie lekką, wykonaną z transparentnego/przeźroczystego poszycia, stanowiącego ochronę przed warunkami atmosferycznymi, a jednocześnie pozwalającego podziwiać walory nadmorskiego krajobrazu. Moduły lekkie nie mogą jednak stwarzać poczucia „tandety”, wykonać je należy w konstrukcji drewnianej lub stalowej z elementów o przekroju min 4x4cm, wypełnienie z powłoki transparentnej dobrze naciągniętej na ramach, formę modułów lekki uzgodnić z GOS.



- trzecim jest zestawianie obok siebie w formie obiektu 2 bryłowego 2 brył z pełnych modułów, połączonych ze sobą modułami lekkimi bądź pergolami drewnianymi. dopuszcza się zestawiania ze sobą max. 2 brył, szerokości 2 modułów, długości od 3 do 5 modułów.



Możliwe do uzyskania powierzchnie punktów pokazano na planszy ideogramów nr 8, znajdującej się w części rysunkowej koncepcji.

V. Koncepcja stylistyki punktów

W części rysunkowej dotyczącej stylistyki obiektów przedstawiono trzy najbardziej typowe z możliwych do uzyskania (wg opisanych powyżej zasad) wariantów wielkości punktów. Każdy z trzech wariantów opracowano w dwóch stylach - współczesnym i tradycyjnym (rysunki nr K1-K7). Rysunki opracowano dla funkcji gastronomicznej, będącej najbardziej złożonym zagadnieniem.

Gdańskie plaże są miejscem, w którym mogą spotykać się tradycja i współczesność. Przynależą do miasta historycznego, w którym z uroków morza korzystano już co najmniej na przełomie XIX i XX wieku, kiedy to

pojawiły się dostępne dla mieszczan kąpieliska. Z drugiej strony plaże są miejscem na tyle neutralnym i topograficznie odciętym od kulturowego krajobrazu Gdańska (poza miejscami takimi jak Park Jelitkowski, czy Brzeźno), że wpisywać się w nie będą więc zarówno formy architektury tradycyjnej, nawiązującej do atmosfery kurortu sprzed wieku jak i współczesnej.

W związku z tym zdecydowano się umożliwić postawienie punktów w dwóch wymienionych stylistykach, przy założeniu zastosowania elementów łączących je obie. Podstawowymi elementami wspólnymi są gabaryty (wynikające z opisanej wcześniej koncepcji doboru wielkości punktu do potrzeb) oraz zastosowany materiał – oba typy punktów projektuje się w przewodzie z drewna. Znaleziono też pewne wspólne detale, o których mowa będzie w dalszej części opisu.

Podstawowymi założeniami dla stylistyki tradycyjnej są:

- ✧ odwołanie do lokalnych tradycji zdobniczych i motywów architektonicznych związanego z morzem kurortu (uproszczonych w sposób dający do zrozumienia, że są to jednak obiekty współczesne),
- ✧ zastosowanie niewielkiej ilości detali architektonicznych (ze względu na niewielkie gabaryty obiektów oraz, by punkty tradycyjne nie stanowiły dużego kontrastu w stosunku do współczesnych).
- ✧ otwarcie na krajobraz plaż (zwrócenie się w kierunku linii brzegowej i zapewnienie szerokiego widoku na morze)

Podstawowymi założeniami dla stylistyki współczesnej są:

- ✧ minimalistyczna forma (ze względu na założoną powielalność musi być to forma uniwersalna i nie skupiająca uwagi na sobie, lecz dyskretnie wpisująca się w otaczający krajobraz),
- ✧ nawiązanie w sposób konceptualny do architektury związanej z morzem,
- ✧ w miarę możliwości zastosowanie motywów wspólnych ze stylistyką tradycyjną,
- ✧ otwarcie na krajobraz plaż (zwrócenie się w kierunku linii brzegowej i zapewnienie szerokiego widoku na morze)

Przystępując do pracy nad koncepcją stylistyki tradycyjnej, w celu znalezienia nawiązania do architektury historycznego kurortu dokonano przeglądu detali i rozwiązań architektonicznych występujących w zachowanej (fizycznie i na fotografiach) zabytkowej architekturze Brzeźna, Jelitkowa i Sopotu. Z najczęściej występujących wybrano te, które dadzą się łatwo przetransponować do architektury niewielkich punktów na plaży (widoczna konstrukcja szkieletowa (słupy, miecze, zastrzały, podwaliny, belki oczepowe), deskowanie elewacji – w pionie i poziomie, małe kwadratowe okienka, detal naczółku – w formie uproszczonej, forma balustrady tarasu).

Przystępując do pracy nad koncepcją stylistyki współczesnej, wybrano te z motywów wykorzystanych w wersji tradycyjnej, które można zastosować w wersji współczesnej (deskowanie elewacji; forma balustrady tarasu, widoczna konstrukcja nośna – ze wskazaniem na słupy - dzięki zastosowanego modułowi o tym samym, jak w wersji tradycyjnej rytmie, w wersji współczesnej nie dopuszcza się stosowania widocznych

mieczy i zastrzałów). Wzbogacono je o dodatkowe, typowo współczesne elementy (okrągłe okna, harmonizująca formę nadbudówka nad dachem).

Wspólnym elementem obu stylistyk są też duże przeszklenia, stanowiące otwarcie na krajobraz plaż.

W oparciu o opisane motywy stworzono koncepcje stylistyczne tradycyjną i współczesną. Motywy te są obligatoryjne do zastosowania w powstających na plażach punktach.

VI. Szczegółowe wytyczne dotyczące stylu i materiałów

Wytyczne dotyczące stylu i materiałów - wersja tradycyjna:

Elementami charakterystycznymi dla tego stylu są:

- widoczna konstrukcja nośna (słupy, zastrzały, podwaliny, belki oczepowe)
- dach dwuspadowy o kącie nachylenia wg rysunków
- elewacja wykonana z oblicówki drewnianej (szalówki) z drewna lokalnego. Mocowana w pionie lub poziomie
- okna kwadratowe ze szprosami
- dekoracyjne zwieńczenia krokwi z pionowym elementem stężającym konstrukcję
- drewniane balustrady, płotki, ażurowe pergole, donice, tarasy.
- naturalne / szlachetne materiały: drewno, kamień, ceramika, płótno

Materiały użyte w tym stylu powinny mieć następujące właściwości:

Posadowienie – wg. szczegółowego projektu konstrukcji opracowanego na etapie projektu budowlanego.

Ściany – przyjęto konstrukcję szkieletową, drewnianą, łączoną systemowymi łącznikami stalowymi.

wg. szczegółowego projektu konstrukcji opracowanego na etapie projektu budowlanego. Z drewna iglastego klasy min. C27, zabezpieczonego przeciwgrzybicznie i przeciw-ogniowo. Wypełnienie między słupkami z desek opisanych niżej. Elementy widoczne powinny być co najmniej jednostronnie strugane.

Elewacja – deska elewacyjna drewniana w kolorze jasnym szarym lub złamanej bieli. Co najmniej jednostronnie strugana. Zabezpieczona przed działaniem czynników atmosferycznych, farbami do malowania drewna na zewnątrz. Farba powinna być:

- elastyczna
- wodoszczelna
- paro-przepuszczalna

„Przeszklenia”: w modułach pełnych z pleksi, w modułach lekkich z dobrze naciągniętej powłoki transparentnej

Konstrukcja dachu –drewniana, z drewna iglastego klasy min. C27, zabezpieczonego przeciwgrzybicznie i przeciw-ogniowo. Proponuje się konstrukcję z kratownic drewnianych. Na etapie projektu

budowlanego opracować szczegółowy projekt konstrukcji.

Poszycie dachu – membrana z tworzywa sztucznego stosowana do przekryć lekkich

konstrukcji dachowych w jednolitym kolorze jasnym szarym lub białym. W miejscu montażu instalacji dachowej, należy wykonać pełne deskowanie. Dopuszcza się stosowanie innych rozwiązań po uzyskaniu aprobaty GOS.

Taras – deska tarasowa naturalna lub kompozytowa, barwiona w masie, na konstrukcji systemowej.

Powierzchnia ryflowana, szczotkowana, antypoślizgowa. W części tarasu należy przewidzieć punkty mocowania parasoli ogrodowych,

Wytyczne dotyczące stylu i materiałów : wersja współczesna:

Elementami charakterystycznymi dla tego stylu są:

- prosta konstrukcja nośna, podkreślająca czystość formy (słupy, ewentualnie podwaliny)
- dach wizualnie płaski
- elewacja wykonana z oblicówki drewnianej (szalówki) z drewna lokalnego, mocowana w pionie lub poziomie
- okrągłe okna nawiązujące do architektury morskiej
- „przeszklenia” na całą wysokość kondygnacji
- dominanty (nadbudówki na dachu) nawiązujące do nadbudówek na statkach
- drewniane balustrady, płotki, ażurowe pergole, donice, tarasy.
- naturalne / szlachetne materiały: drewno, stal, ceramika, płótno

Materiały użyte w tym stylu powinny mieć następujące właściwości:

Posadowienie – wg. szczegółowego projektu konstrukcji opracowanego na etapie projektu budowlanego.

Ściany – przyjęto konstrukcję szkieletową, drewnianą, łączoną systemowymi łącznikami stalowymi.

wg. szczegółowego projektu konstrukcji opracowanego na etapie projektu budowlanego. Z drewna iglastego klasy min. C27, zabezpieczonego przeciwgrzybicznie i przeciw-ogniowo. Wypełnienie między słupkami z desek opisanych niżej. Elementy widoczne powinny być co najmniej jednostronnie strugane.

Elewacja – deska elewacyjna drewniana w kolorze naturalnym. Co najmniej jednostronnie strugana.

Zabezpieczona przed działaniem czynników atmosferycznych i przeciw-ogniowo.

„Przeszklenia”: w modułach pełnych z pleksi, w modułach lekkich z dobrze naciągniętej powłoki transparentnej.

Konstrukcja dachu – drewniana, z drewna iglastego klasy min. C27, zabezpieczonego przeciwgrzybicznie i przeciw-ogniowo. Proponuje się konstrukcję krokwiowo – jętkową lub kratownice drewniane. Na etapie projektu budowlanego opracować szczegółowy projekt konstrukcji.

Poszycie dachu – membrana z tworzywa sztucznego stosowana do przekryć lekkich

konstrukcji dachowych w jednolitym kolorze szarym lub białym. W miejscu montażu instalacji dachowej, należy wykonać pełne deskowanie. Dopuszcza się stosowanie innych rozwiązań po

uzyskaniu aprobaty GOS.

Taras – deska tarasowa naturalna lub kompozytowa, barwiona w masie, na konstrukcji systemowej. Powierzchnia ryflowana, szczotkowana, antypoślizgowa. W części tarasu należy przewidzieć punkty mocowania parasoli ogrodowych,

Wszystkie materiały użyte do budowy muszą być dopuszczone do stosowania w budownictwie, posiadać stosowne atesty, znaki bezpieczeństwa oraz być zgodne z obowiązującymi normami.

Wytyczne dotyczące elementów zagospodarowania terenu i mebli zewnętrznych.

Do zagospodarowania terenu należy zaliczyć:

- partię frontową w skład której wchodzi taras ,
- mała architektura: ławki, stoły, parasole, donice,
- ciągi komunikacyjne,
- partie zaplecza z wydzielonym i osłoniętym miejscem na kegi,

Taras i ciągi komunikacyjne drewniane (konstrukcja, nawierzchnia i balustrada) w kolorystyce odpowiadającej kolorystyce budynku, barierki tarasu w formie wg rysunków – wspólnej dla obu stylistik.



Parasole z podwójnym daszkiem, zakotwione w konstrukcji tarasu. Materiał parasoli w jednym tonie, bez wzorów, motywy reklamowe dopuszczalne jedynie na dolnej części parasola (jak na zdjęciu poniżej).

Elementy małej architektury: z naturalnych materiałów (drewno, tkanina), proste formy, kolorystyka: biel, pastelowy błękit, naturalny kolor drewna, sugeruje się też wprowadzenie akcentów nawiązujących do tradycyjnego dla Gdańskich plaż wzoru biało-niebieskich pasów materiałów leżaków, parawanów itp.

Dopełnieniem całości może być zieleń urządzona (preferowany rodzaj : trawy ozdobne, turzyce. Krzewy).

Na elementach zagospodarowania terenu i mebli zewnętrznych dopuszcza się stosowanie jedynie małych motywów reklamowych.

VII. Dodatkowe uwarunkowania

Uwaga: projekty budowlane opracowane na podstawie niniejszej koncepcji muszą spełniać wymogi przepisów techniczno-budowlanych, a także prawa lokalnego. Muszą być zgodne z zapisami MPZP na danym terenie, a w przypadku terenów objętych opieką konserwatorą zgodne z wytycznymi MKZ i z nim uzgodnione. Może się to wiązać z narzuceniem dodatkowych, nieopisanych w niniejszej koncepcji warunków, jakie muszą spełniać budynki. W przypadku rozbieżności nadrzędne jest prawo lokalne, w tym wytyczne konserwatorce, jednak należy zachować wszystkie możliwe do zachowania warunki postawione w koncepcji. Wszystkie projekty budowlane muszą być uzgodnione z GOS.

Opracowanie:

mgr. inż. arch. Karolina Paluszyńska-Czekaj

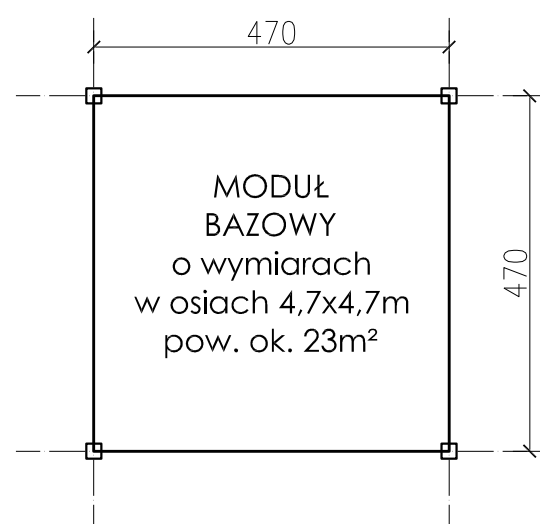
mgr. inż. arch. Piotr Zysk

CZEŚĆ RYSUNKOWA

KONCEPCJA ELASTYCZNEGO KSZTAŁTOWANIA WIELKOŚCI PUNKTU

ideogramy - plansza nr 1

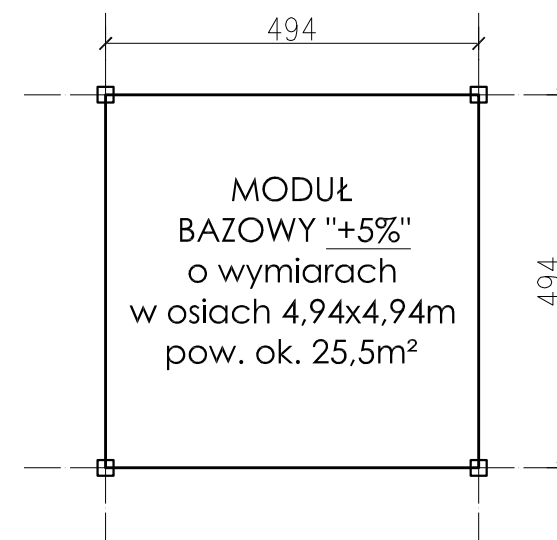
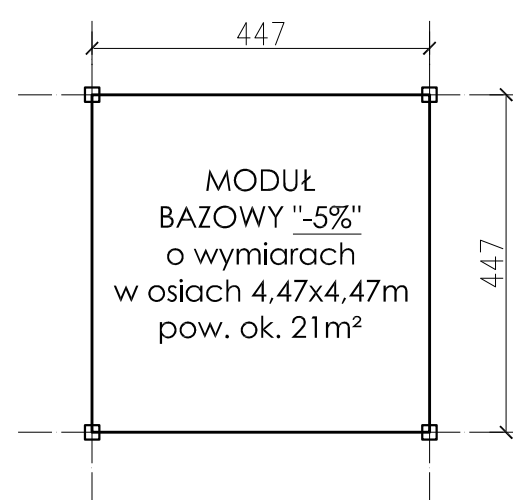
KONCEPCJA ELASTYCZNEGO KSZTAŁTOWANIA WIELKOŚCI PUNKTU GASTRONOMICZNEGO OPIERA SIĘ NA POWIELANIU BAZOWEGO MODUŁU KONSTRUKCYJNO-FUNKCJONALNEGO O STAŁEJ WIELKOŚCI




BAZOWY MODUŁ KONSTRUKCYJNO-FUNKCJONALNY PROJEKTUJE SIĘ O STAŁEJ WIELKOŚCI - WYMIARACH W OSIACH 4,7x4,7m* (co daje powierzchnię ok. 23m² - w zależności od zastosowanej grubości ścian). PRZEWIDUJE SIĘ ZESTAWIANIE ZE SOBĄ MODUŁÓW BAZOWYCH.

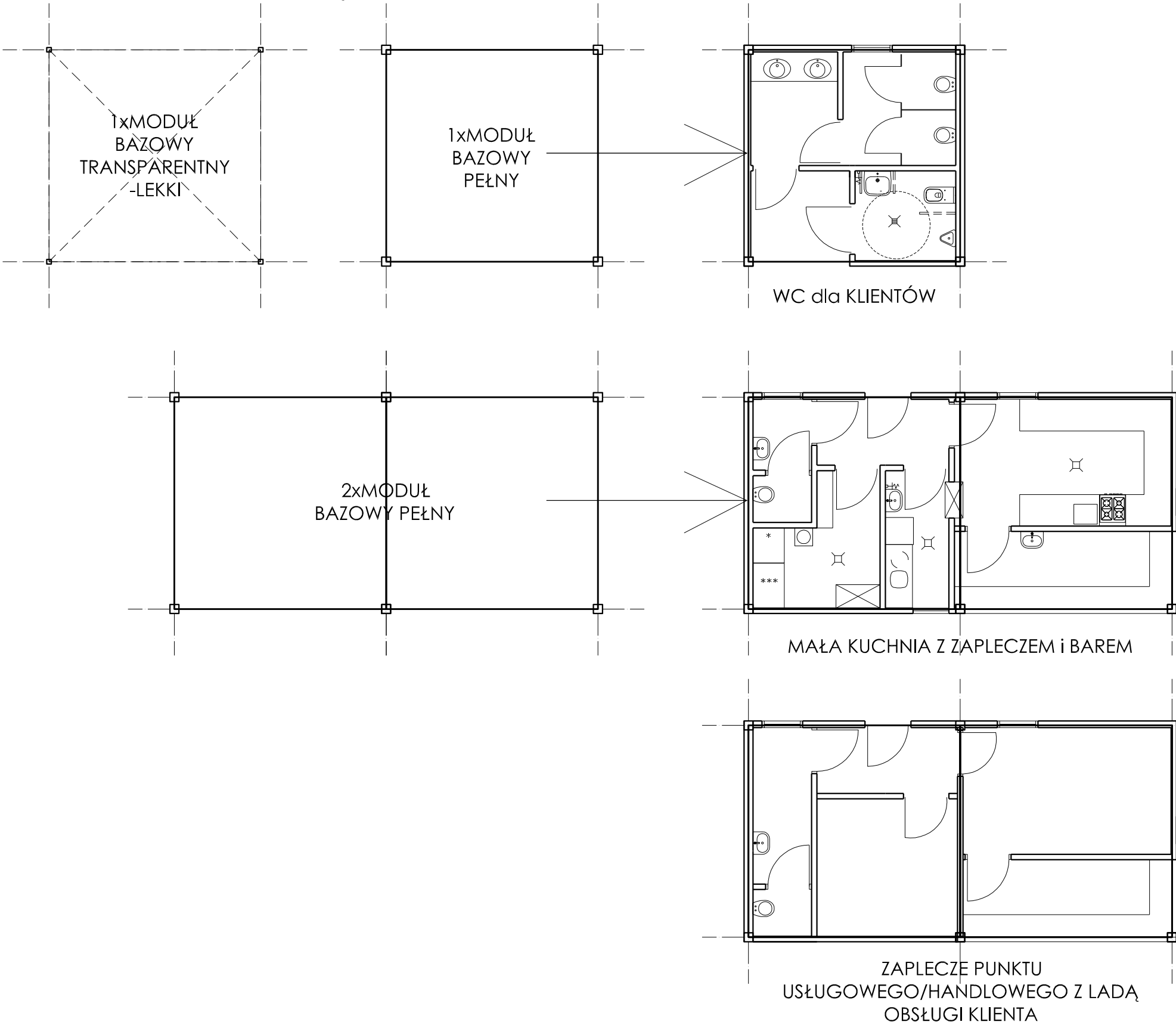
JAKO PODSTAWOWĄ SZEROKOŚĆ BUDYNKU PRZYJĘTO (na podstawie analizy przyjaznej człowiekowi skali zabudowy plażowej) SZEROKOŚĆ 2 MODUŁÓW, DŁUGOŚĆ - OD 3 DO 5 MODUŁÓW. (W dalszej części koncepcji szczegółowo przedstawiono przykładowe rozwiązania dla 3 z możliwych do uzyskania wielkości, uznanych jako najbardziej typowe dla zabudowy plażowej).

*DOPUSZCZA SIĘ ZWIĘKSZENIE/ZMNIEJSZENIE MODUŁU O 5%



		TOTO Architekci - Karolina Paluszyńska-Czekaj ul. Wajdeloty 22/6A, 80-437 Gdańsk tel. 500 218 463	
temat:	Koncepcja tymczasowych punktów gastronomicznych na gdańskich plażach		
adres:	Gdańsk, plaże		
rysunek:	Koncepcja elastycznego kształtowania wielkości punktu - ideogramy - plansza nr 1		
projektanci:	arch. Karolina Paluszyńska-Czekaj	PO/KK/408/2011	rys.nr: Id_1
	arch. Piotr Zysk	PO/KK/424/2011	
branża:	architektura		1: 100
data:	10.2017	skala:	

KONCEPCJA ZAKŁADA DWA RODZAJE MODUŁÓW: PEŁNE I LEKKIE - TRANSPARENTNE. PODSTAWOWE FUNKCJE PUNKTÓW PLANUJE SIĘ UMIESZCZAĆ W MODUŁACH PEŁNYCH. MODUŁY LEKKIE PRZEWIDZIANO Z MYŚLĄ O POWIĘKSZENIU PRZESTRZENI KONSUMPCYJNEJ - OPISANO JE DOKŁADNIEJ W DAJSZEJ CZĘŚCI KONCEPCJI.



KONCEPCJA

ELASTYCZNEGO


KSZTAŁTOWANIA WIELKOŚCI PUNKTU

ideogramy

-

plansza nr 2

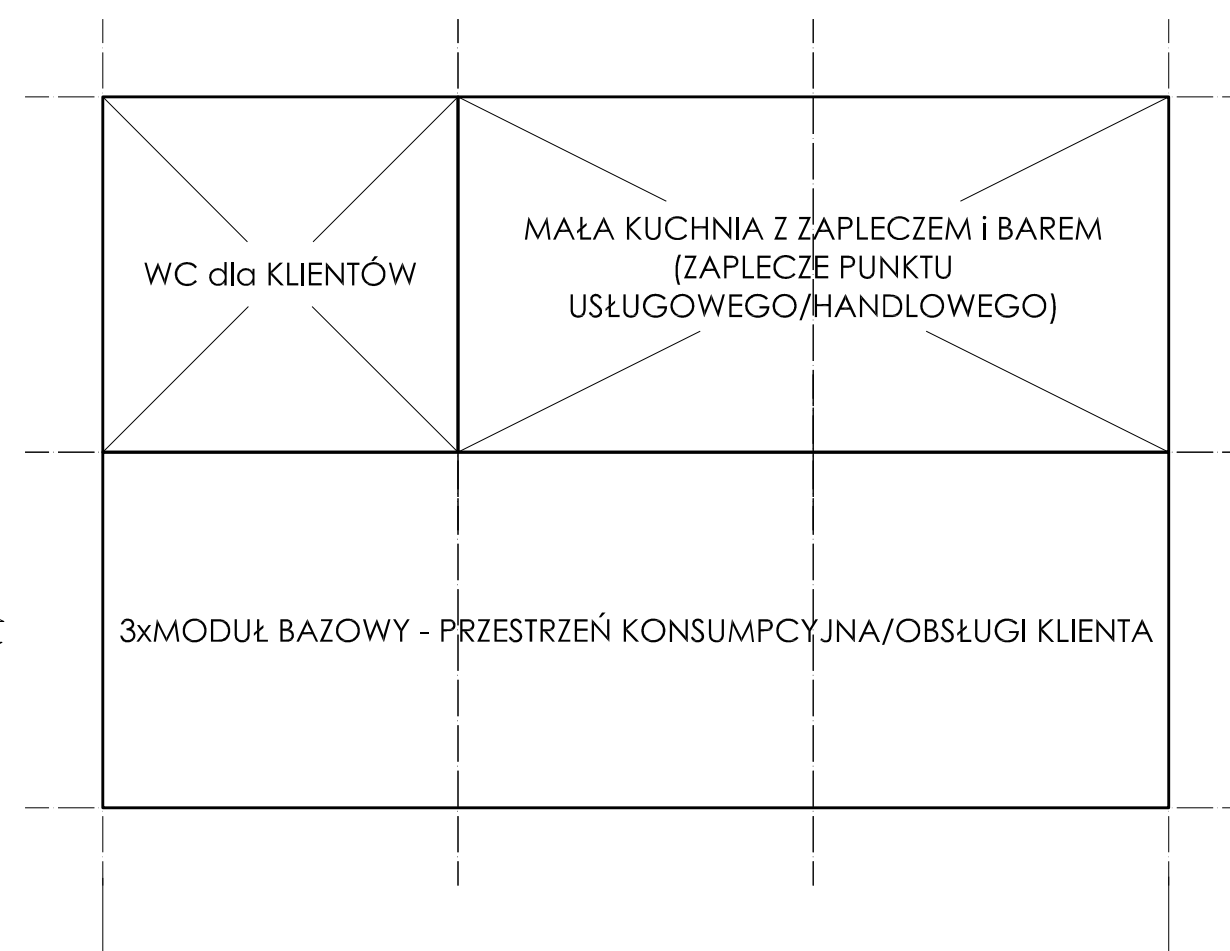
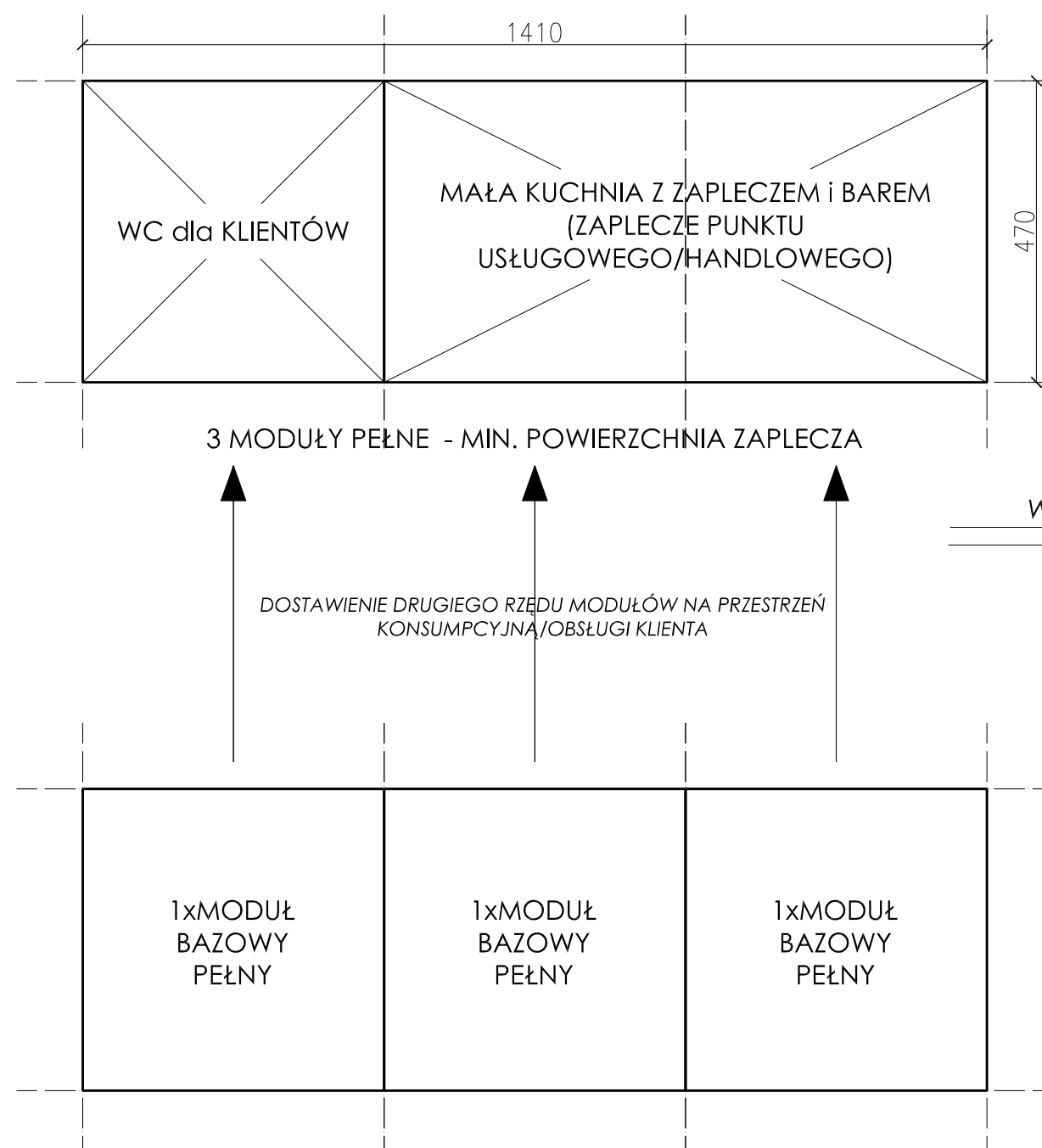
WIELKOŚĆ MODUŁU BAZOWEGO OKREŚLONO TAK, BY ZMIĘŚCIŁY SIĘ W NIM PODSTAWOWE ELEMENTY FUNKCJONALNE, WCHODZĄCE W SKŁAD PUNKTU: t.j. W 1 MODULE OGÓLNODOSTĘPNE WC DLA KLIENTÓW, W 2 MODUŁACH MAŁĄ KUCHNIĘ Z MAGAZYNEM, ZAPLECZEM SOCJALNYM DLA PRACOWNIKÓW i BAREM bądź ZAPLECZE PUNKTU USŁUGOWEGO/HANDLOWEGO Z POMIESZCZENIAMI MOGĄCYMI SŁUżyć JAKO MAGAZYNY lub POMIESZCZENIA WARSZTATOWE Z LADĄ do OBSŁUGI KLIENTA. (W dalszej części koncepcji szczegółowo przedstawiono przykładowe rozwiązania dla punktu gastronomicznego, która to funkcja jest najbardziej skomplikowana).

		TOTO Architekci - Karolina Paluszyńska-Czekaj ul. Wajdeloty 22/6A, 80-437 Gdańsk tel. 500 218 463	
temat:	Koncepcja tymczasowych punktów gastronomicznych na gdańskich plażach		
adres:	Gdańsk, plaże		
rysunek:	Koncepcja elastycznego kształtowania wielkości punktu - ideogramy - plansza nr 2		
projektanci:	arch. Karolina Paluszyńska-Czekaj	PO/KK/408/2011	rys.nr: Id_2
	arch. Piotr Zysk	PO/KK/424/2011	
branża:	architektura		
data:	10.2017	skala:	1: 100

KONCEPCJA ELASTYCZNEGO KSZTAŁTOWANIA WIELKOŚCI PUNKTU

ideogramy - plansza nr 3

MINIMALNĄ POWIERZCHNIĄ POTRZEBNĄ DO FUNKCJONOWANIA ZAPLECZA PUNKTU JEST POWIERZCHNIA 3 MODUŁÓW. PO DODANIU DODATKOWEGO RZĘDU 3 MODUŁÓW NA PRZESTRZEŃ KONSUPCYJNĄ/OBSŁUGI KLIENTA, UZYSKUJEMY NAJMNIEJSZY PUNKT O ZAŁOŻONEJ SZEROKOŚCI 2 MODUŁÓW i POWIERZCHNI ok. 133m².



WERSJA MINIMUM WIELKOŚCI PUNKTU

<div><div>TOTO</div><div>ARCHITEKCI</div></div>		TOTO Architekci - Karolina Paluszyńska-Czekaj ul. Wajdeloty 22/6A, 80-437 Gdańsk tel. 500 218 463	
temat:	Koncepcja tymczasowych punktów gastronomicznych na gdańskich plażach		
adres:	Gdańsk, plaże		
rysunek:	Koncepcja elastycznego kształtowania wielkości punktu - ideogramy - plansza nr 3		
projektanci:	arch. Karolina Paluszyńska-Czekaj	PO/KK/408/2011	rys.nr: Id_3
	arch. Piotr Zysk	PO/KK/424/2011	
branża:	architektura		1: 100
data:	10.2017	skala:	

KONCEPCJA ELASTYCZNEGO KSZTAŁTOWANIA WIELKOŚCI PUNKTU

ideogramy - plansza nr 4

PRZEDSTAWIONY NA POPRZEDNIEJ PLANSZY NAJMNIEJSZY PUNKT WIELKOŚCI 3x2 MODUŁY (pow. ok. 133m²) STANOWI WERSJĘ WYJŚCIOWĄ, MOŻLIWĄ DO ROZBUDOWY NA TRZY SPOSOBY**.

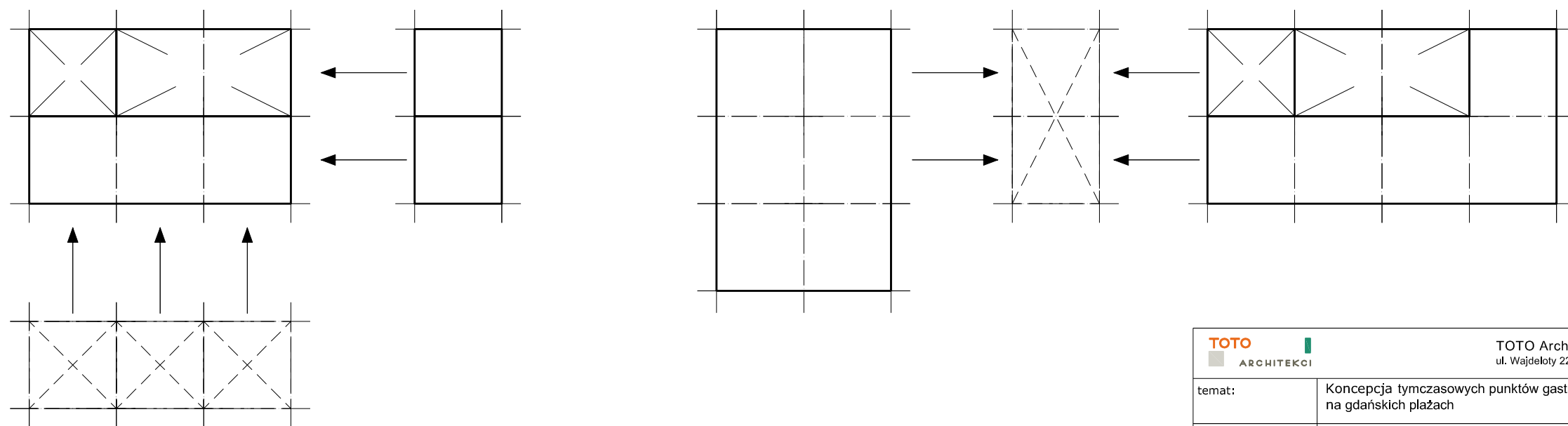
PIERWSZYM Z NICH JEST ZWIĘKSZANIE DŁUGOŚCI BUDYNKU POPRZECZ DOSTAWIENIE OD SZCZYTU PAR PEŁNYCH MODUŁÓW (max. dopuszczalna długość to 5 modułów).


DRUGIM JEST ZWIĘKSZENIE SZEROKOŚCI BUDYNKU POPRZECZ DOSTAWIENIE 1 RZĘDU MODUŁÓW TRANSPARENTNYCH - LEKKICH.

TRZECIM JEST ZESTAWIANIE OBOK SIEBIE 2 BRYŁ Z PEŁNYCH MODUŁÓW - OPCJONALNIE POŁĄCZONYCH ZE SOBĄ MODUŁAMI LEKKIMI bądź PERGOLAMI DREWNIANYMI.

(Opis tych trzech sposobów na kolejnych planszach).

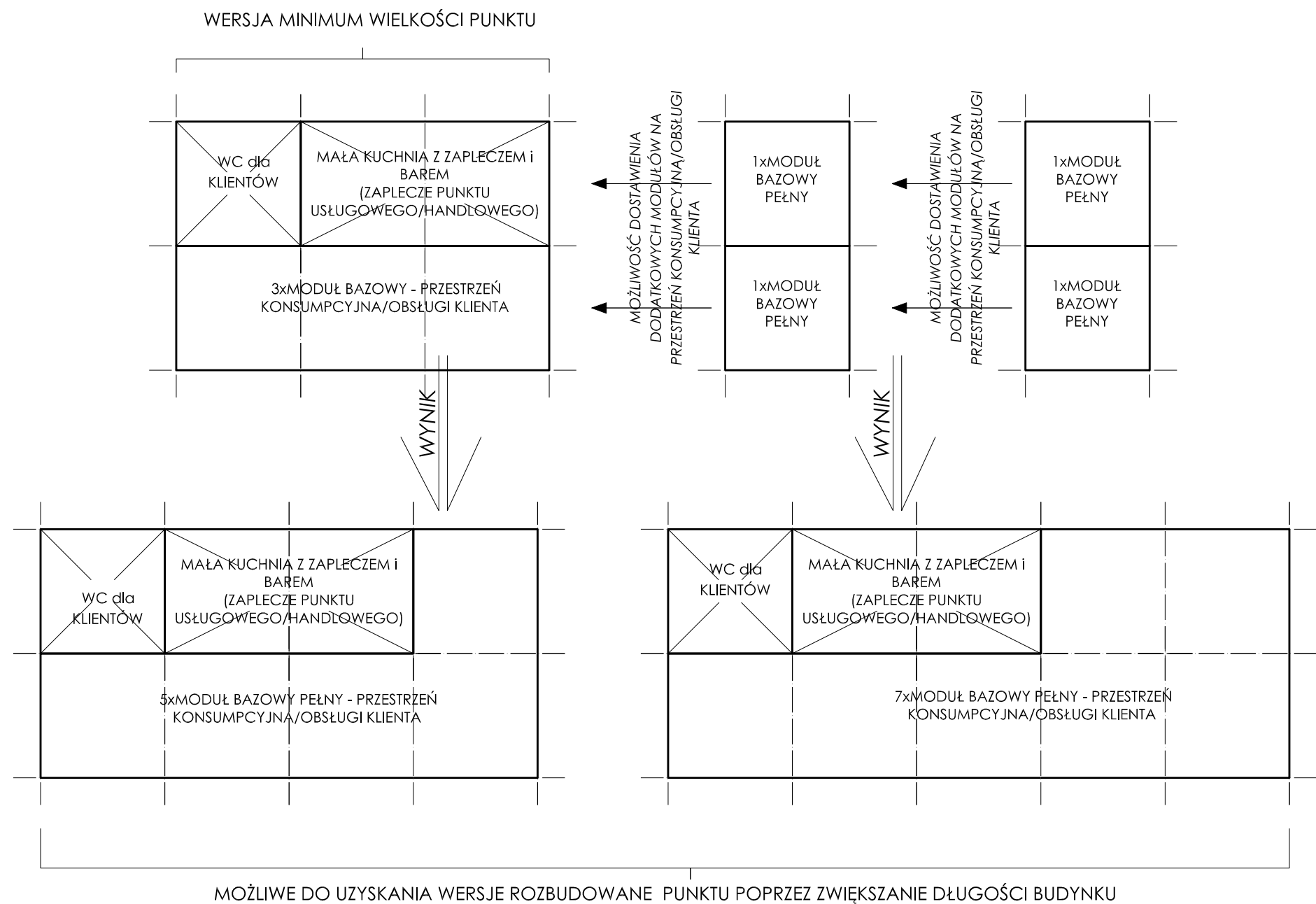
**MAKSYMALNA WIELKOŚĆ ZABUDOWY PUNKTU W DANYM MIEJSCU NA PLAŻY OGRANICZONA JEST WARUNKAMI OKREŚLONYMI W PRZETARGU NA DZIERŻAWĘ.




		TOTO Architekci - Karolina Paluszyńska-Czekaj ul. Wajdeloty 22/6A, 80-437 Gdańsk tel. 500 218 463	
temat:	Koncepcja tymczasowych punktów gastronomicznych na gdańskich plażach		
adres:	Gdańsk, plaże		
rysunek:	Koncepcja elastycznego kształtowania wielkości punktu - ideogramy - plansza nr 4		
projektanci:	arch. Karolina Paluszyńska-Czekaj	PO/KK/408/2011	rys.nr: Id_4
	arch. Piotr Zysk	PO/KK/424/2011	
branża:	architektura		
data:	10.2017	skala:	-

KONCEPCJA
KSZTAŁTOWANIA WIELKOŚCI PUNKTU

ideogramy - plansza nr 5

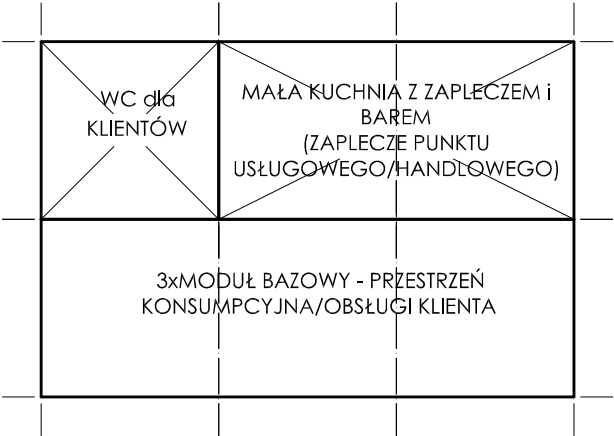


POWIĘSZENIE BUDYNKU POPRZEC ZWIĘKSZANIE JEGO DŁUGOŚCI - DOSTAWIENIE OD SZCZYTU PAR PEŁNYCH MODUŁÓW (MAX. DOPUSZCZANA DŁUGOŚĆ CAŁEGO BUDYNKU TO 5 MODUŁÓW).

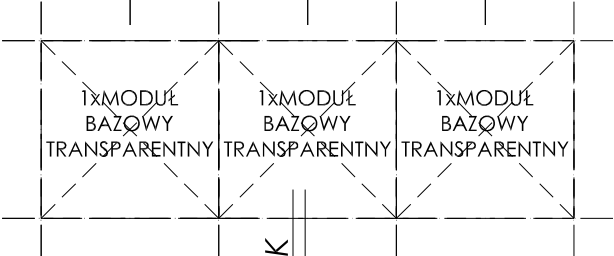
		TOTO Architekci - Karolina Paluszyńska-Czekaj ul. Wajdeloty 22/6A, 80-437 Gdańsk tel. 500 218 463	
temat:	Koncepcja tymczasowych punktów gastronomicznych na gdańskich plażach		
adres:	Gdańsk, plaże		
rysunek:	Koncepcja elastycznego kształtowania wielkości punktu - ideogramy - plansza nr 5		
projektanci:	arch. Karolina Paluszyńska-Czekaj	PO/KK/408/2011	rys.nr: Id_5
	arch. Piotr Zysk	PO/KK/424/2011	
branża:	architektura		
data:	10.2017	skala:	-

KONCEPCJA ELASTYCZNEGO
KSZTAŁTOWANIA WIELKOŚCI PUNKTU

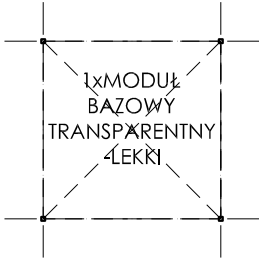
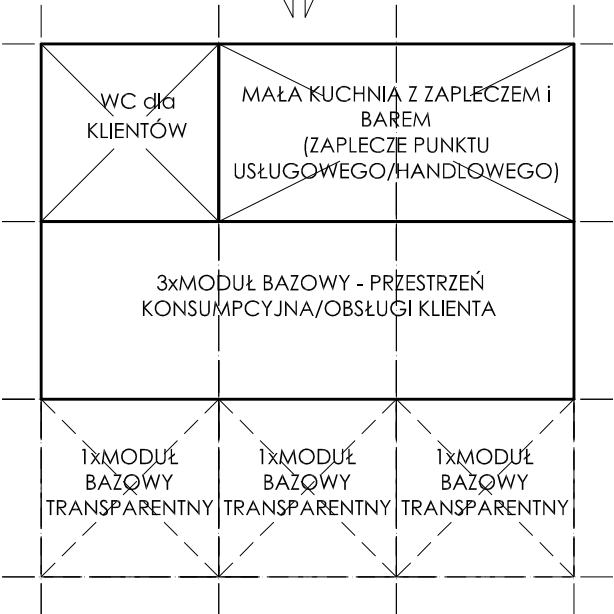
ideogramy - plansza nr 6



MOŻLIWOŚĆ DOSTAWIENIA DODATKOWYCH MODUŁÓW
TRANSPARENTNYCH-LEKKICH NA PRZESTRZEŃ KONSUMPCYJNA/OBSŁUGI
KLIENTA

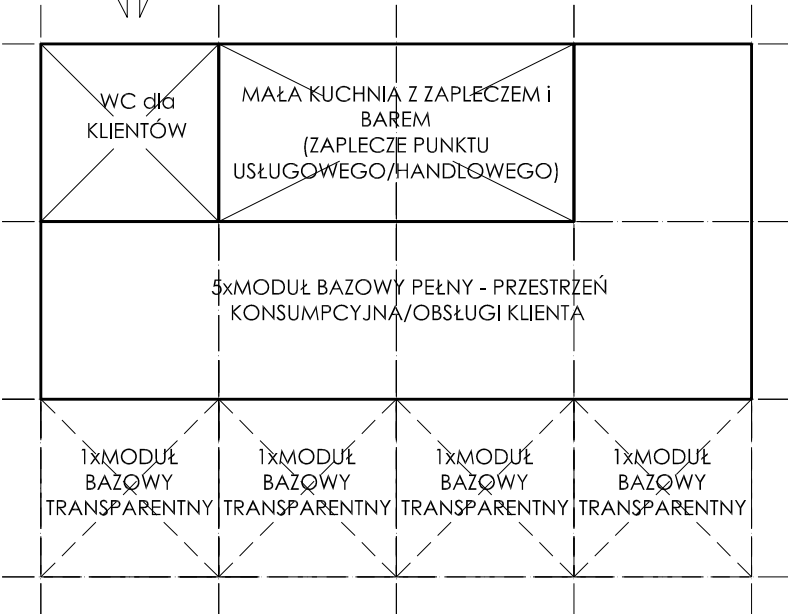



WYNIK



POWIĘSZENIE BUDYNKU POPRZEC ZWIĘKSZENIE SZEROKOŚCI BUDYNKU - DOSTAWIENIE 1 RZĘDU MODUŁÓW TRANSPARENTNYCH - LEKKICH. CZĘŚĆ TA MA STANOWIĆ DOPEŁNIENIE GŁÓWNEJ BRYŁY BUDYNKU Z MODUŁÓW PEŁNYCH ALE NIE PRZYTLĄCZAJĄC JEJ. ABY BRYŁA GŁÓWNA WCIAŻ STANOWIŁA DOMINUJĄCY ELEMENT OBIEKTU, CZĘŚĆ DODATKOWĄ PRZEWIDUJE SIĘ JAKO MOŻLIWIE LEKKĄ, WYKONANĄ Z TRANSPRENTNEGO/PRZEŹROCZYSTEGO POSZYCIA, STANOWIĄCEGO OCHRONĘ PRZED WARUNKAMI ATMOSFERYCZNYMI, A JEDNOCZEŚNIE POZWALAJĄCEGO PODZIWIĄĆ WALORY NADMORSKIEGO KRAJOBRAZU. (W opisowej części koncepcji określono warunki jakie mają spełniać moduły lekkie).

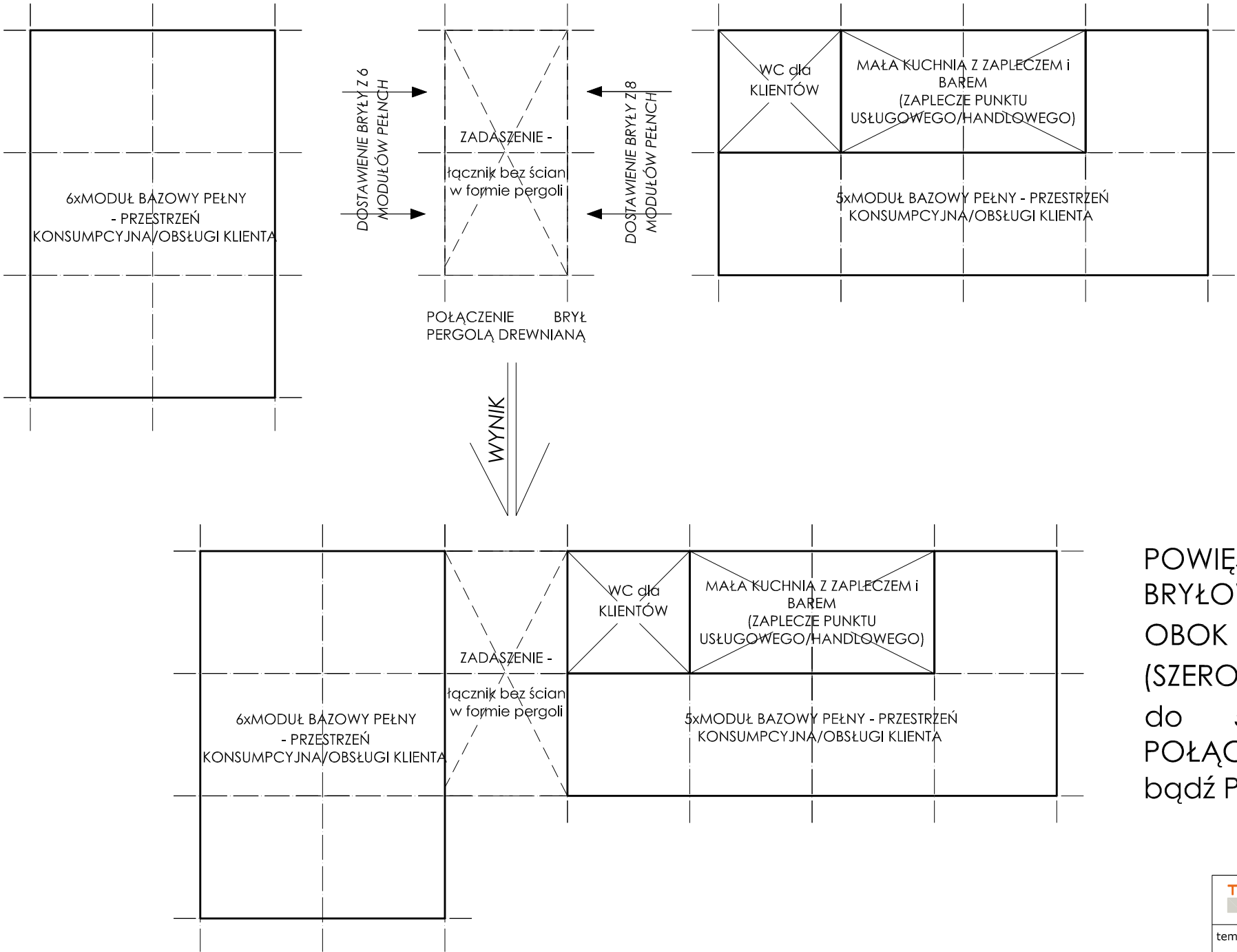
WYNIK




		TOTO Architekci - Karolina Paluszyńska-Czekaj ul. Wajdeloty 22/6A, 80-437 Gdańsk tel. 500 218 463	
temat:	Koncepcja tymczasowych punktów gastronomicznych na gdańskich plażach		
adres:	Gdańsk, plaże		
rysunek:	Koncepcja elastycznego kształtowania wielkości punktu - ideogramy - plansza nr 6		
projektanci:	arch. Karolina Paluszyńska-Czekaj	PO/KK/408/2011	
	arch. Piotr Zysk	PO/KK/424/2011	
branża:	architektura		rys.nr: Id_6
data:	10.2017	skala:	

KONCEPCJA
KSZTAŁTOWANIA WIELKOŚCI PUNKTU

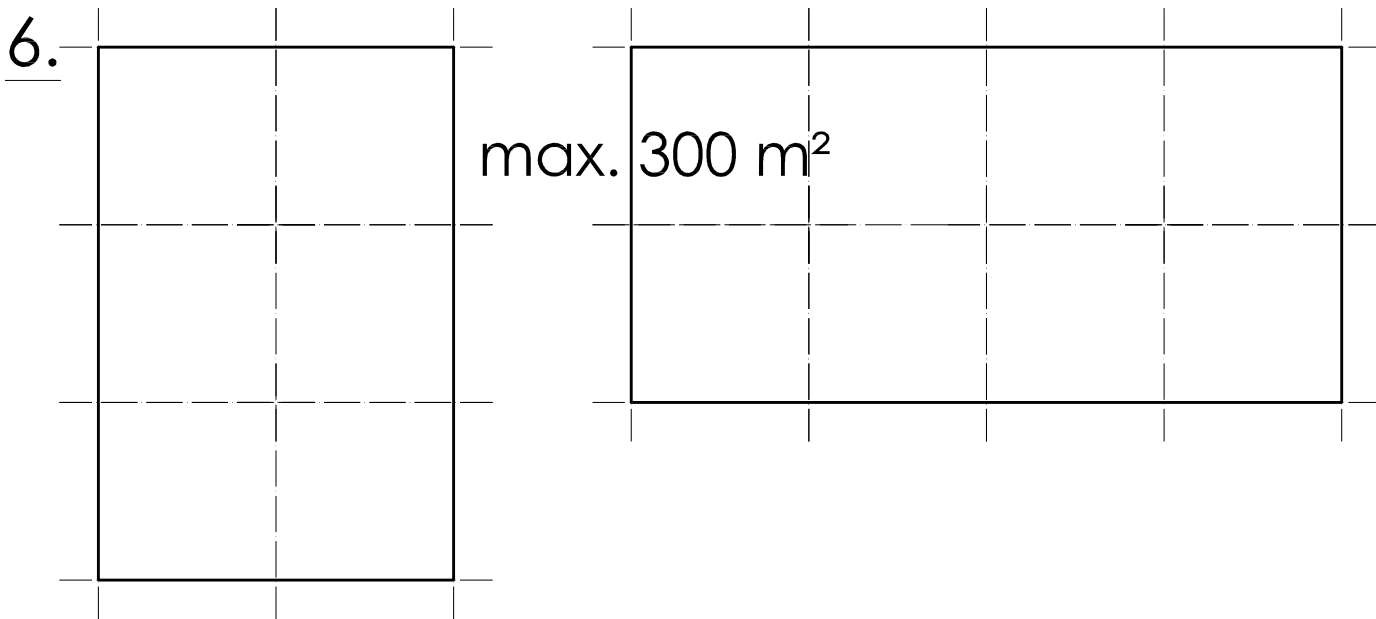
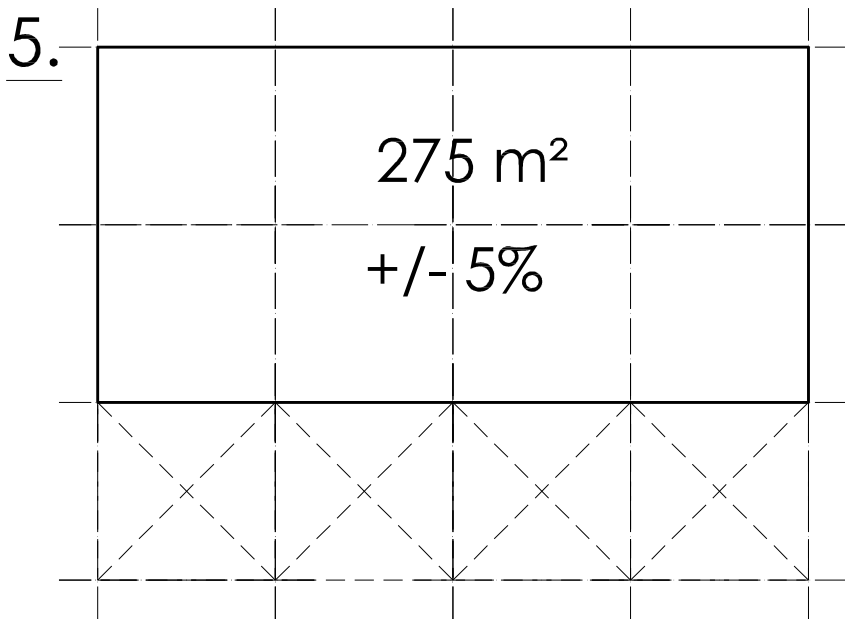
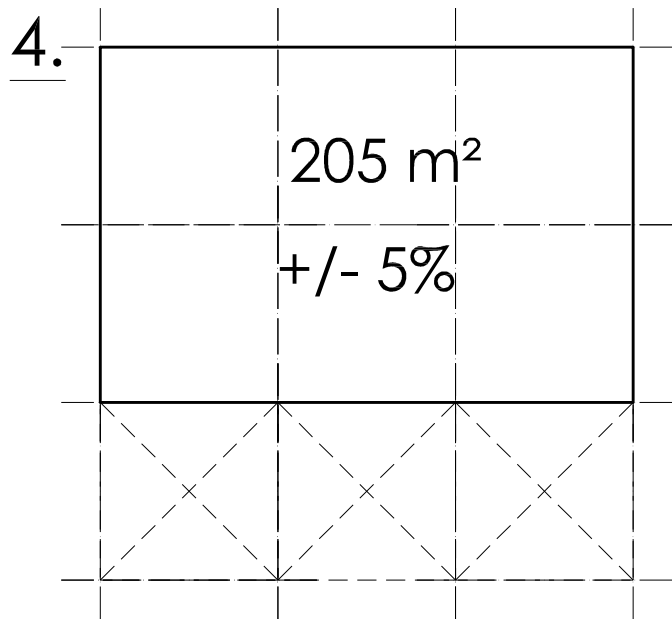
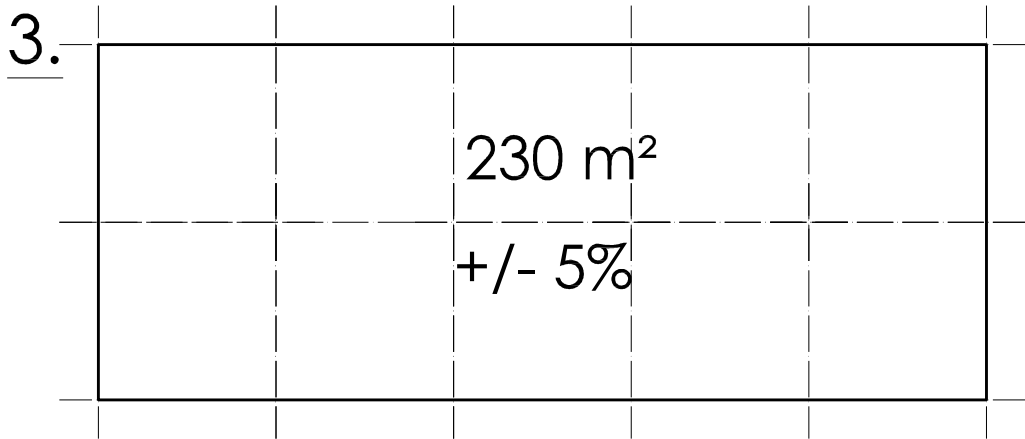
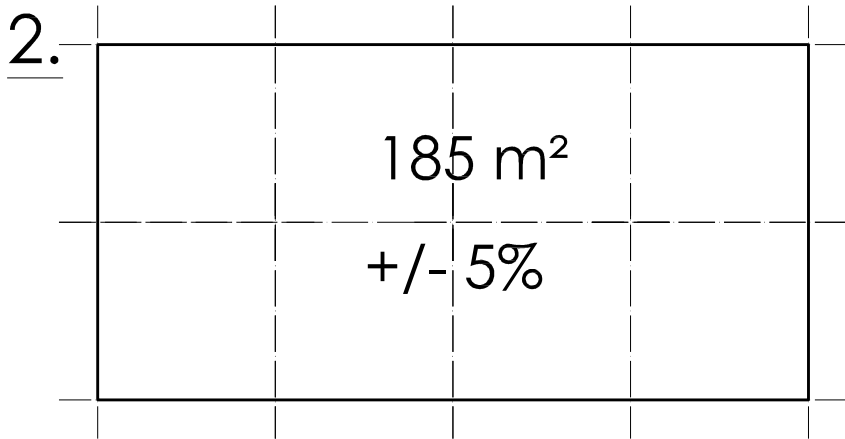
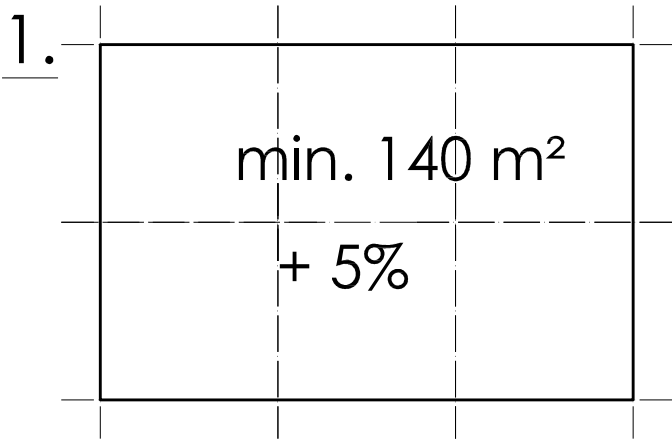
ideogramy - plansza nr 7



POWIĘSZENIE BUDYNKU W FORMIE OBIEKTU 2 BRYŁOWEGO, STANOWIĄCEGO ZESTAWIANIE OBOK SIEBIE 2 BRYŁ Z PEŁNYCH MODUŁÓW (SZEROKOŚCI 2 MODUŁÓW, DŁUGOŚCI od 3 do 5 MODUŁÓW) - OPCJONALNIE POŁĄCZONYCH ZE SOBĄ MODUŁAMI LEKKIMI bądź PERGOLAMI DREWNIANYMI.

		TOTO Architekci - Karolina Paluszyńska-Czekaj ul. Wajdeloty 22/6A, 80-437 Gdańsk tel. 500 218 463	
temat:	Koncepcja tymczasowych punktów gastronomicznych na gdańskich plażach		
adres:	Gdańsk, plaże		
rysunek:	Koncepcja elastycznego kształtowania wielkości punktu - ideogramy - plansza nr 7		
projektanci:	arch. Karolina Paluszyńska-Czekaj	PO/KK/408/2011	rys.nr: Id_7
	arch. Piotr Zysk	PO/KK/424/2011	
branża:	architektura		
data:	10.2017	skala:	-

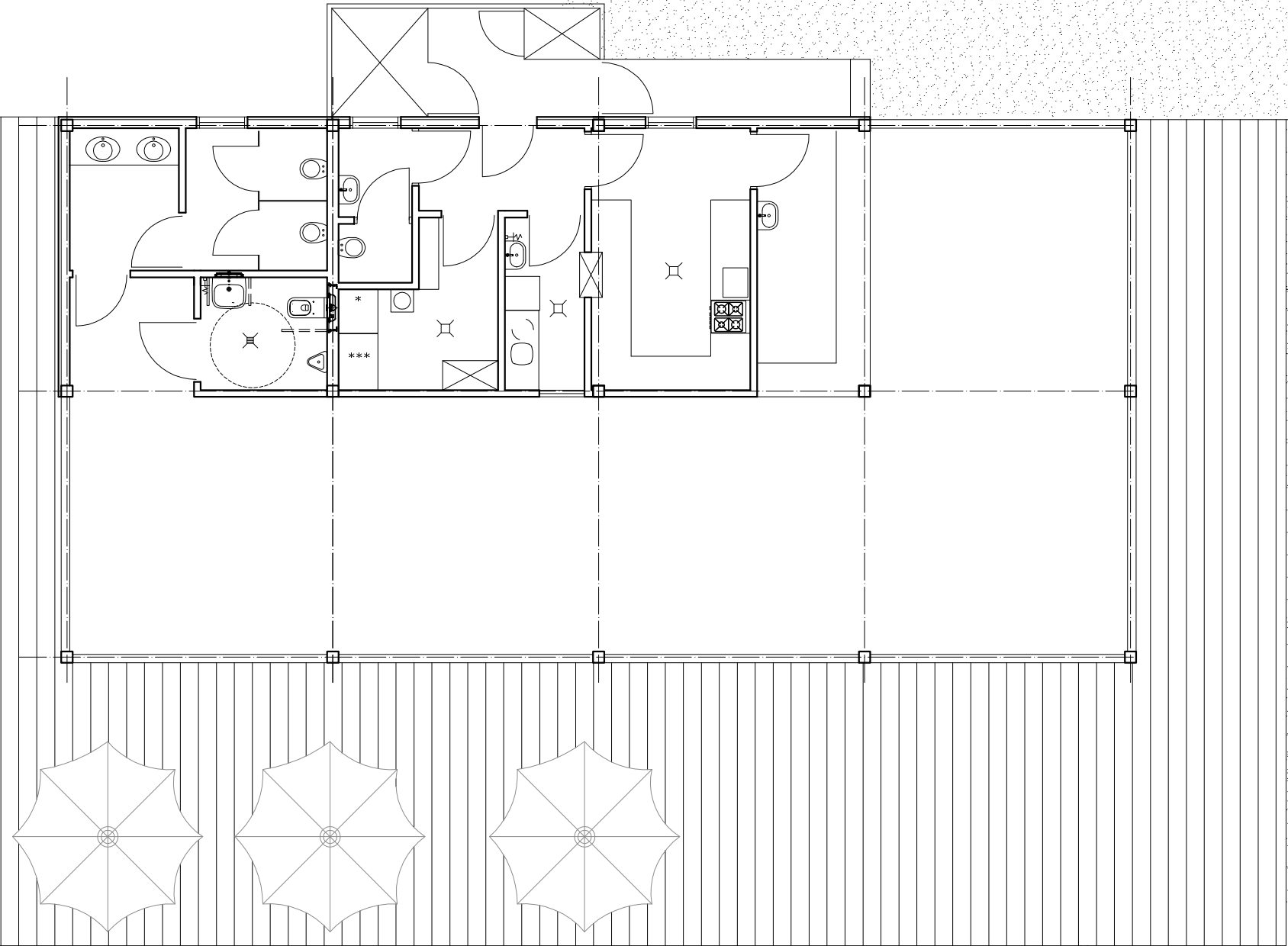
MOŻLIWE DO UZYSKANIA POWIERZCHNIE PUNKTÓW



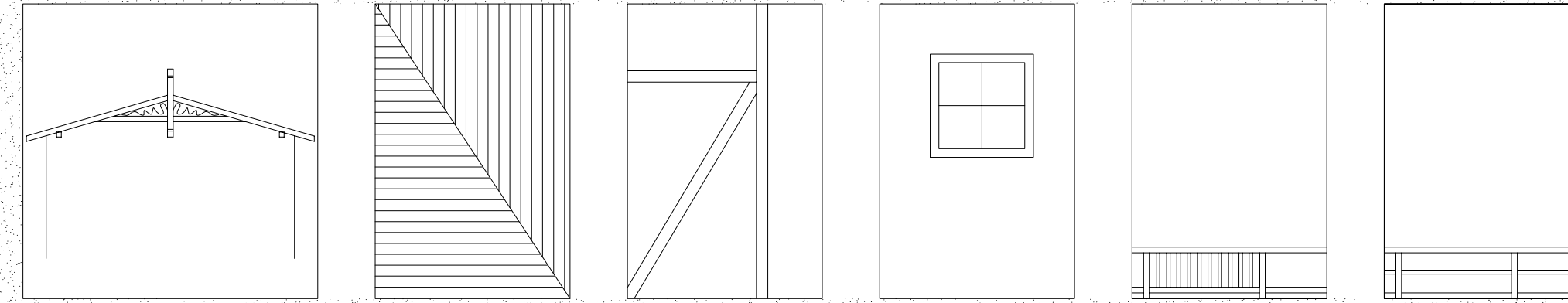
		TOTO Architekci - Karolina Paluszyńska-Czekaj ul. Wajdeloty 22/6A, 80-437 Gdańsk tel. 500 218 463	
temat:	Koncepcja tymczasowych punktów gastronomicznych na gdańskich plażach		
adres:	Gdańsk, plaże		
rysunek:	Koncepcja elastycznego kształtowania wielkości punktu - ideogramy - plansza nr 8		
projektand:	arch. Karolina Paluszyńska-Czekaj	PO/KK/408/2011	rys.nr: Id_8
	arch. Piotr Zysk	PO/KK/424/2011	
branża:	architektura		1:200
data:	10.2017	skala:	

1905
15 470 470 470 470 10

1435
15 470 470 470 470

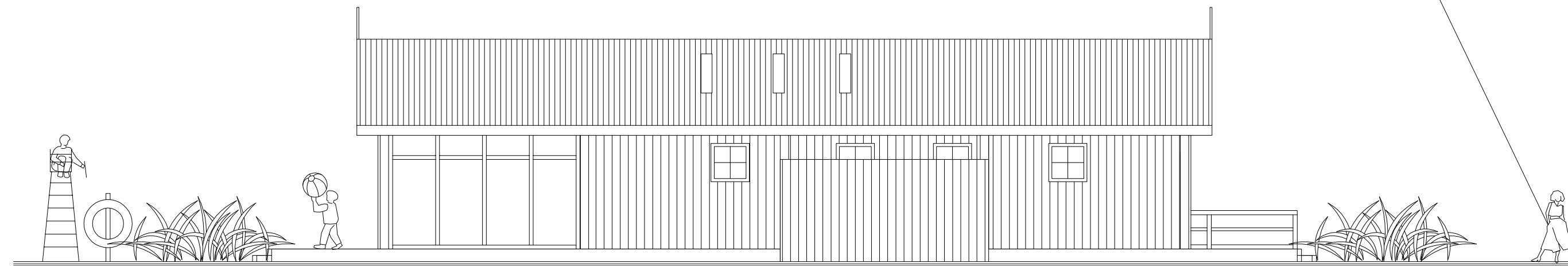
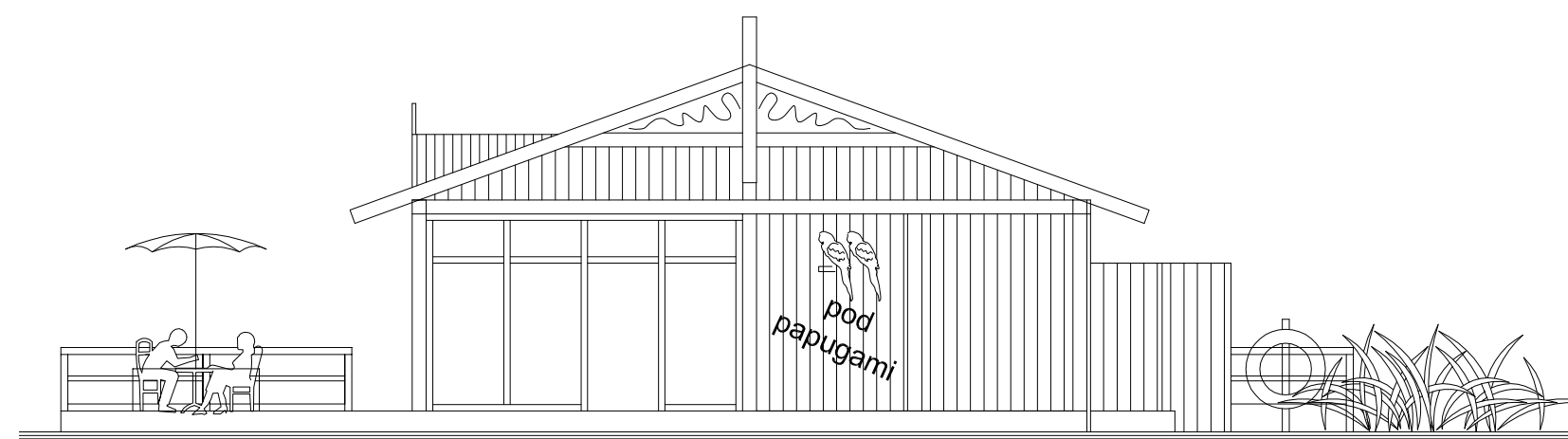
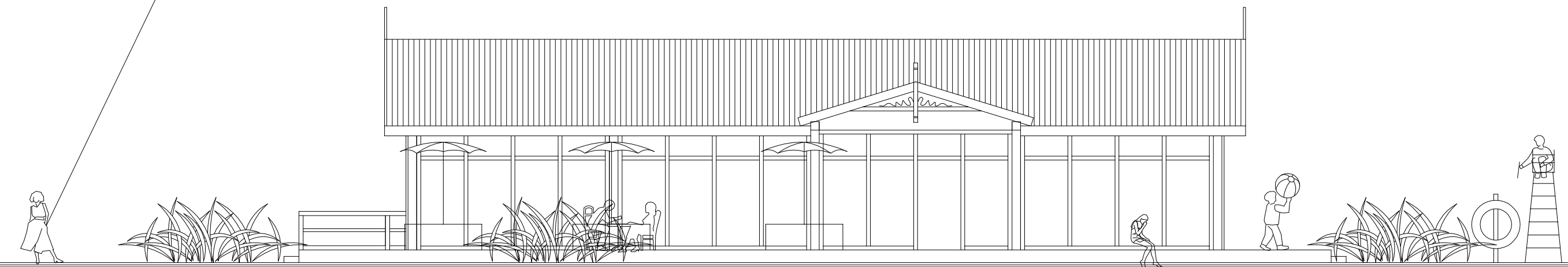


INSPIRACJE - WZORY - MORZE - TRADYCYJNY KURORT

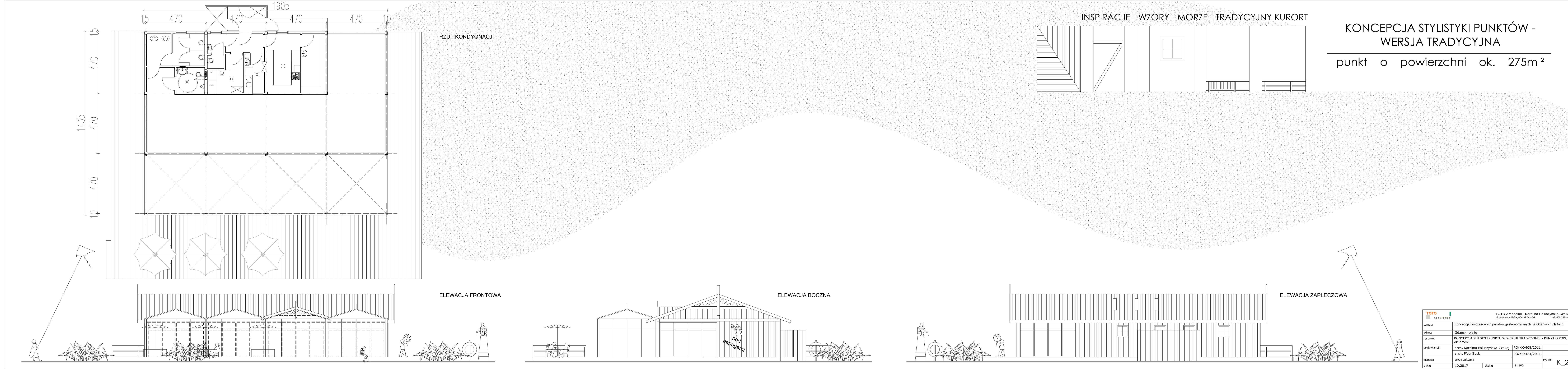


KONCEPCJA STYLISTYKI PUNKTÓW - WERSJA TRADYCYJNA

punkt o powierzchni ok. 185m²




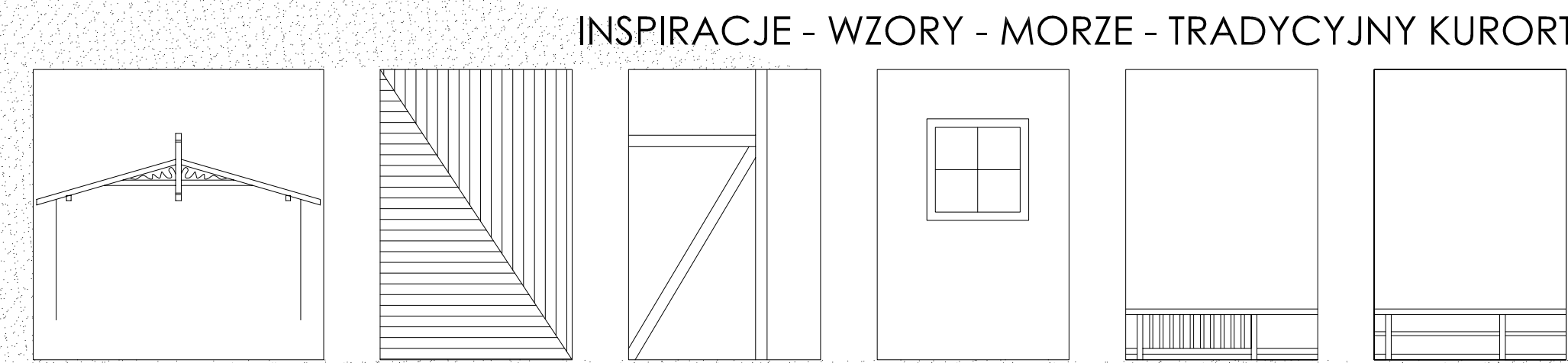
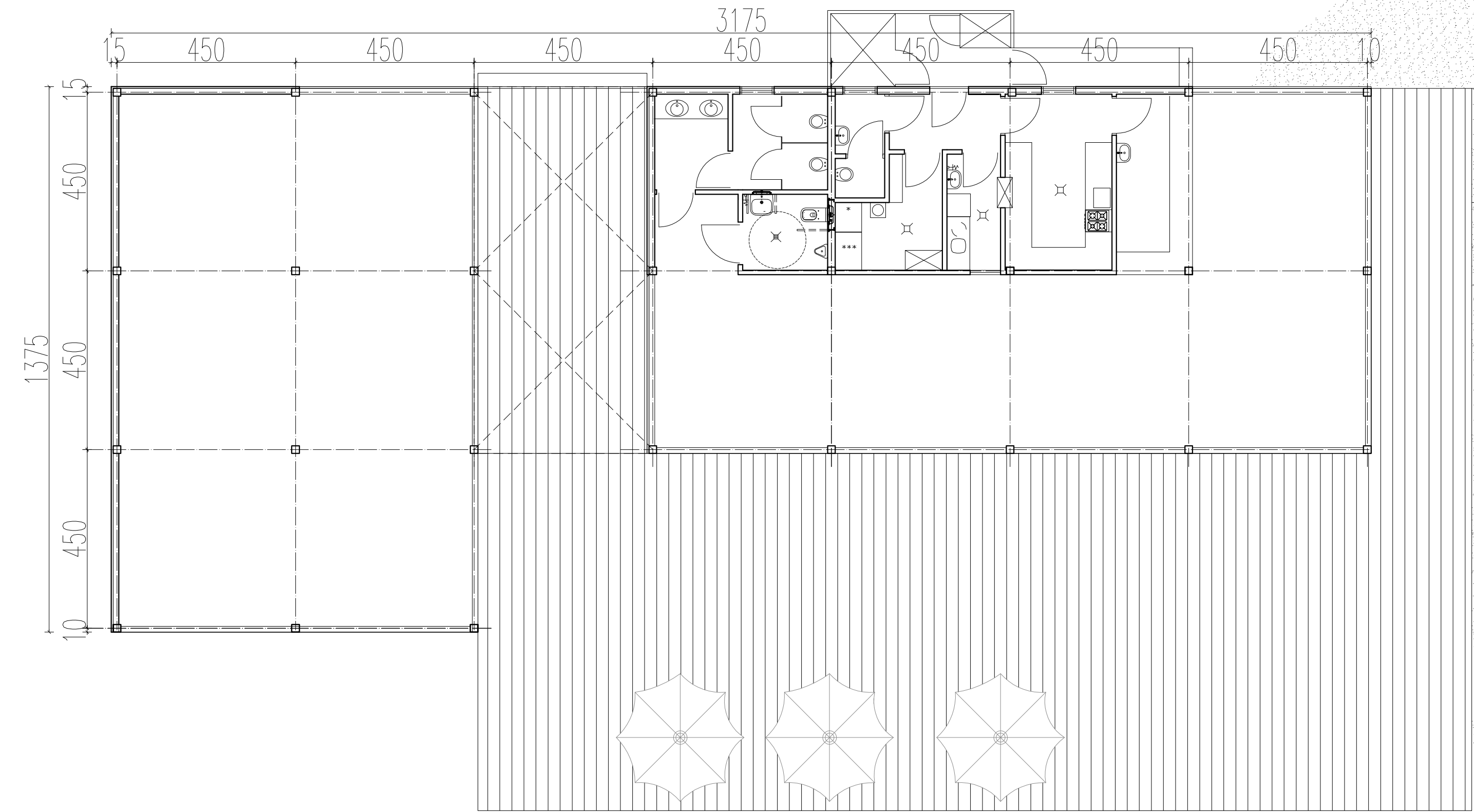
		TOTO Architektki - Karolina Paluszynska-Czekaj ul. Wajskelży 22/6A, 80-437 Gdańsk tel. 500 218 463	
temat:	Konceptcja tymczasowych punktów gastronomicznych na Gdańskich plażach		
adres:	Gdańsk, plaże		
rysunek:	KONCEPCJA STYLISTYKI PUNKTU W WERSJI TRADYCYJNEJ - PUNKT O POW. ok. 185m ²		
projektant:	arch. Karolina Paluszynska-Czekaj		PO/KK/408/2011
	arch. Piotr Zysk		PO/KK/424/2011
branża:	architektura		rys.nr: K_1
data:	10.2017	skala:	



KONCEPCJA STYLISTYKI PUNKTÓW -
WERSJA TRADYCYJNA

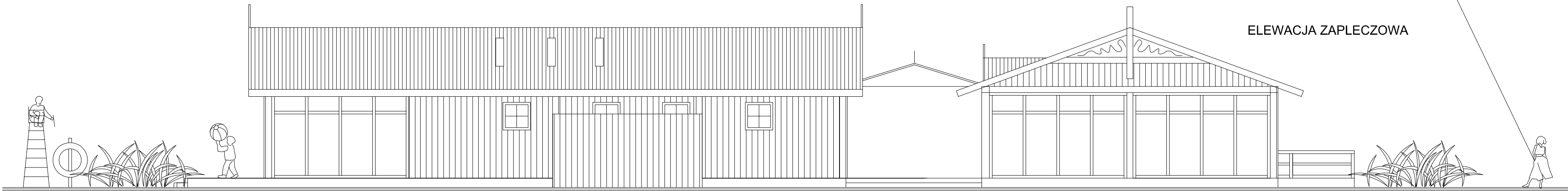
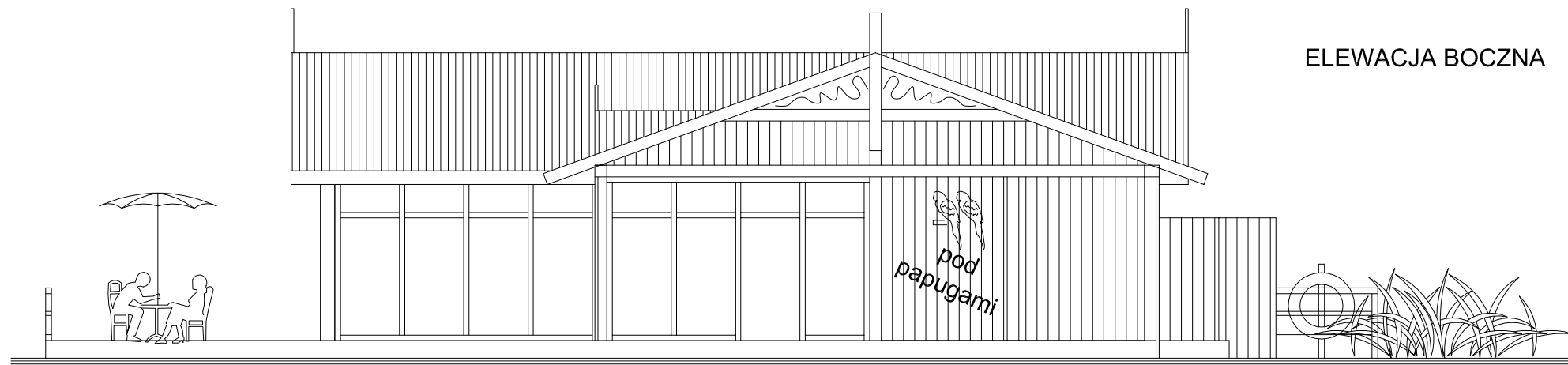
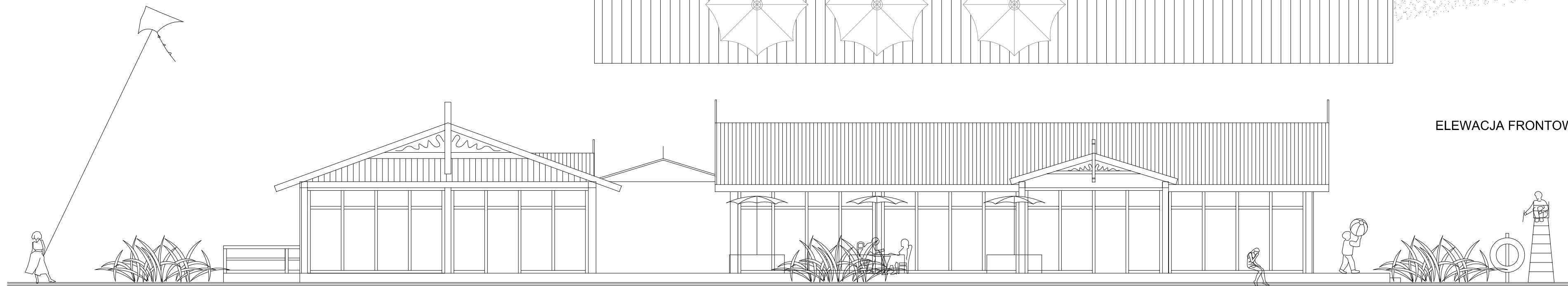
punkt o powierzchni ok. 275m²

		TOTO Architekci - Karolina Paluszyńska-Czekaj ul. Wajpółki 22/6A, 80-437 Gdańsk tel. 500 216 463			
temat:	Koncepcja tymczasowych punktów gastronomicznych na Gdańskich plażach				
adres:	Gdańsk, plaże				
rysunek:	KONCEPCJA STYLISTYKI PUNKTU W WERSJI TRADYCYJNEJ - PUNKT O POW. ok. 275m ²				
projektanci:	arch. Karolina Paluszyńska-Czekaj	PO/KK/408/2011			
	arch. Piotr Zysk	PO/KK/424/2011			
branża:	architektura			rys.nr:	
data:	10.2017	skala:	1: 100		



KONCEPCJA STYLISTYKI PUNKTÓW -
WERSJA TRADYCYJNA

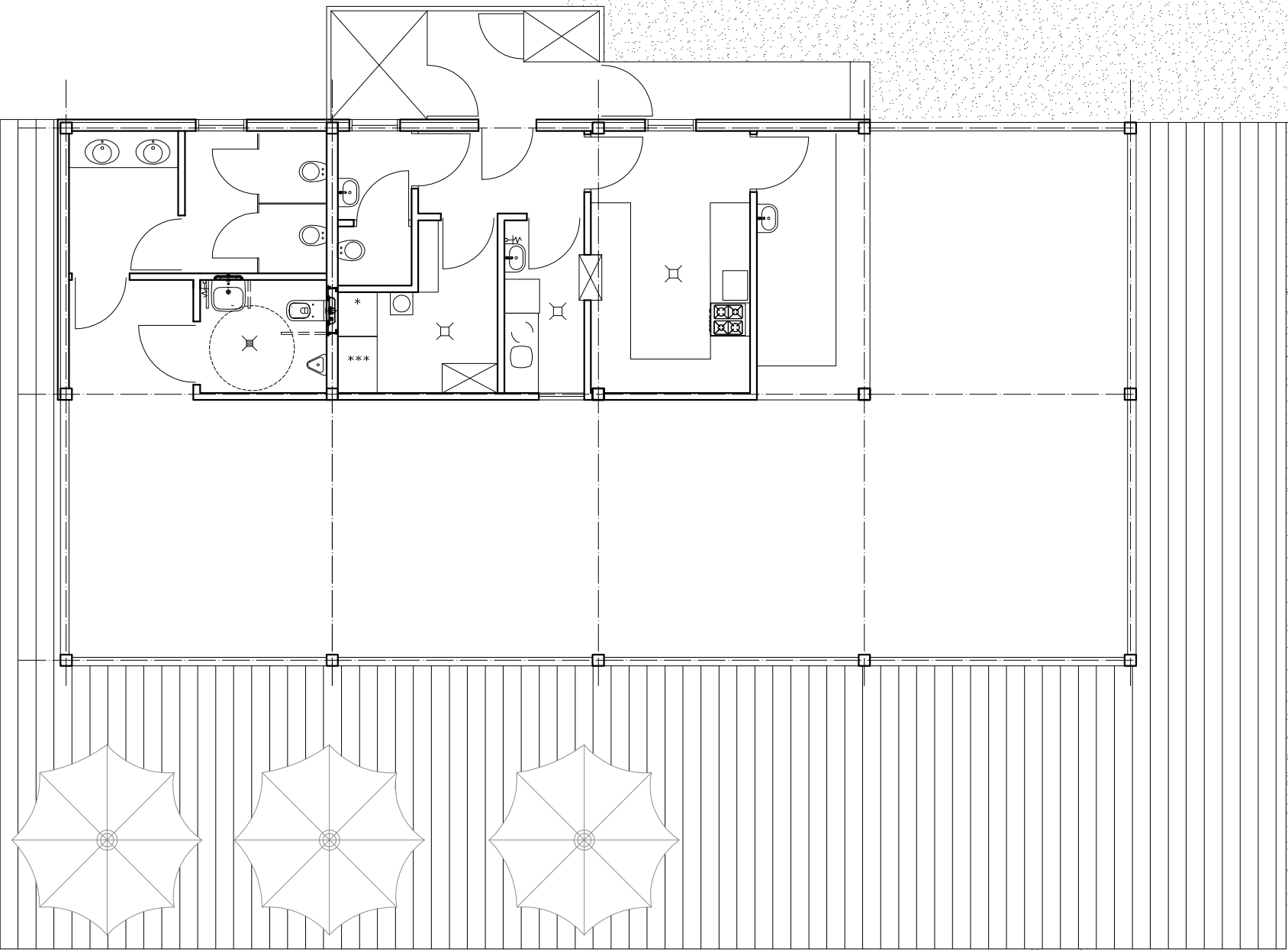
punkt o powierzchni ok. 300m²



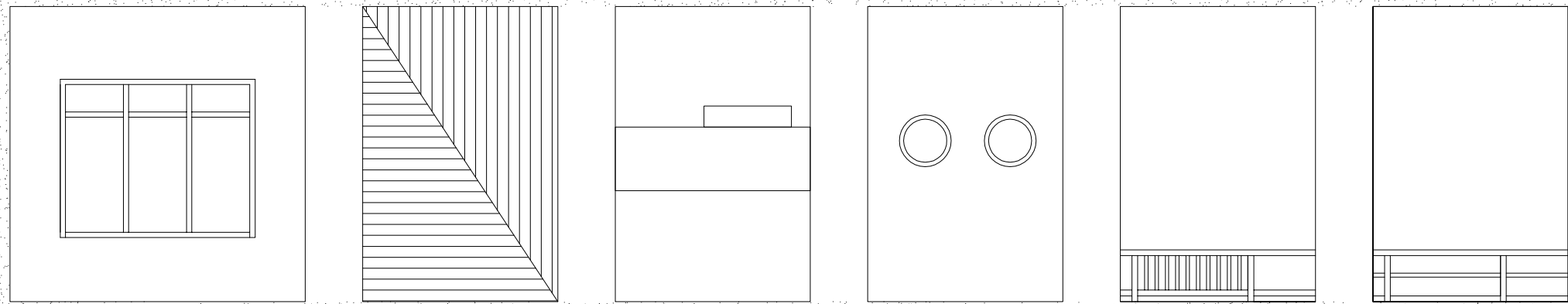
		TOTO Architekci - Karolina Paluszyńska-Czekaj ul. Wąskawy 226A, 80-437 Gdańsk tel. 500 216 463	
temat:	Konceptcja tymczasowych punktów gastronomicznych na Gdańskich plażach		
adres:	Gdańsk, plaże		
rysunek:	KONCEPCJA STYLISTYKI PUNKTU W WERSJI TRADYCYJNEJ - PUNKT O POW. ok. 300m ²		
projektant:	arch. Karolina Paluszyńska-Czekaj	PO/KK/408/2011	rys.nr: K_3
branża:	architektura	PO/KK/424/2011	
data:	10.2017	skala:	

1905
15 470 470 470 470 10

1435
15 470 470 470 470

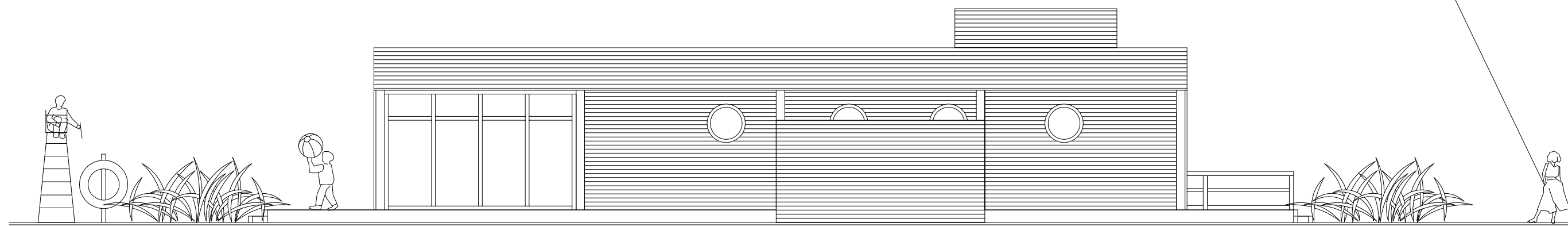
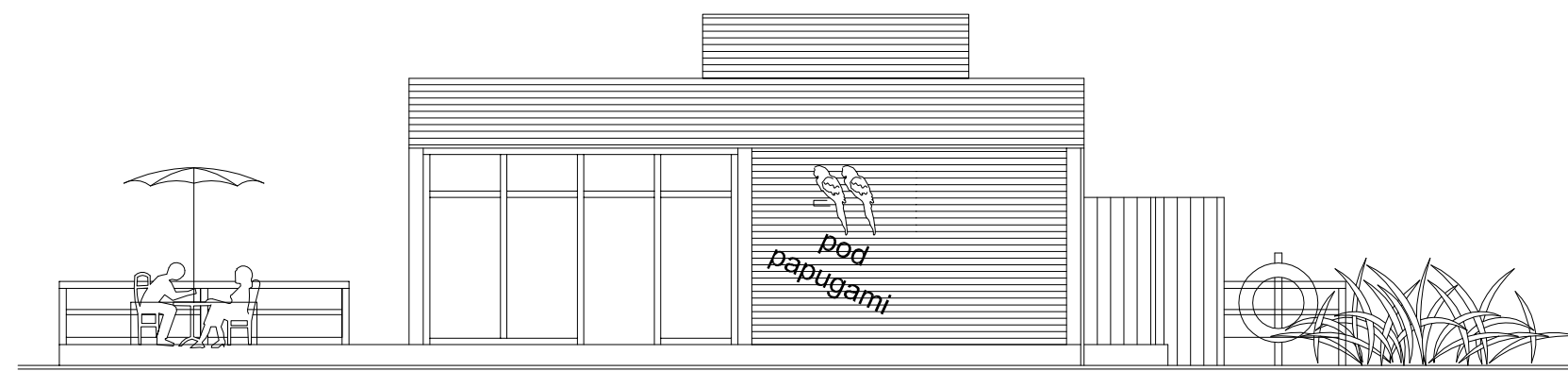
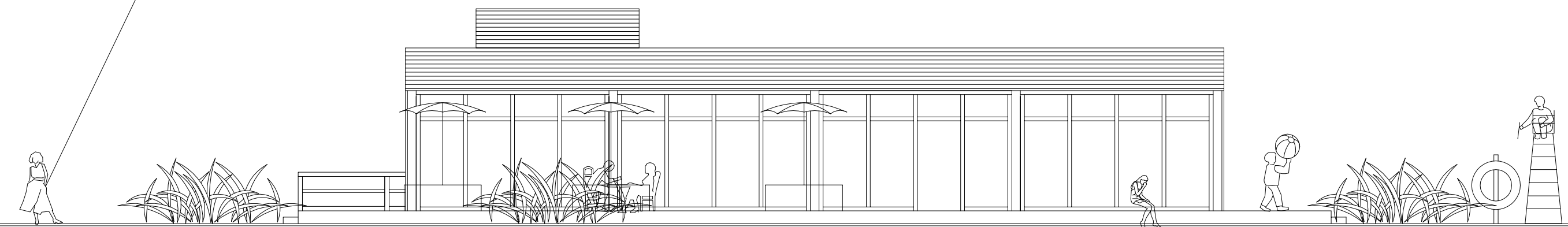


INSPIRACJE - WZORY - MORZE - WSPÓŁCZESNOŚĆ

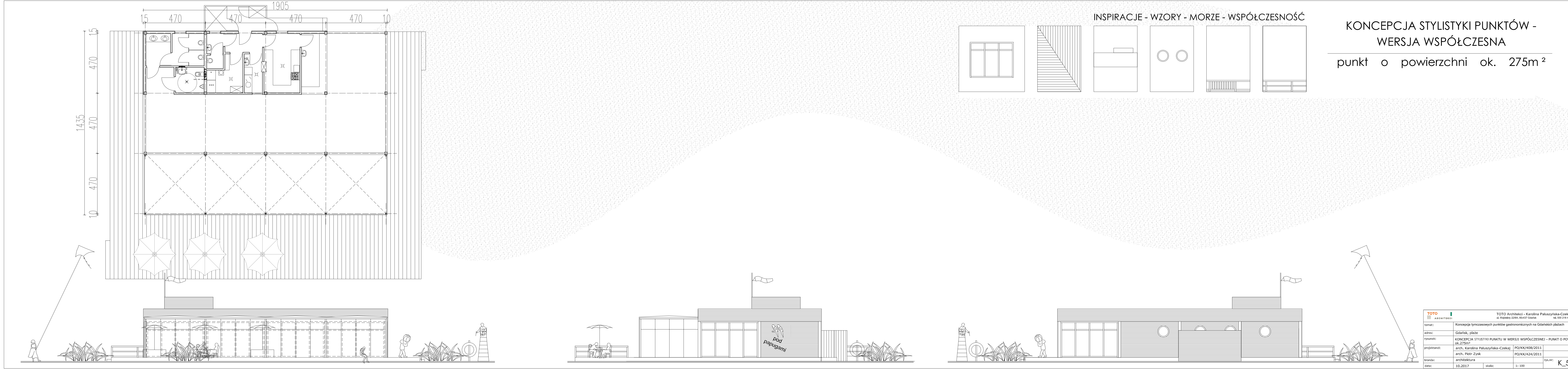


KONCEPCJA STYLISTYKI PUNKTÓW - WERSJA WSPÓŁCZESNA

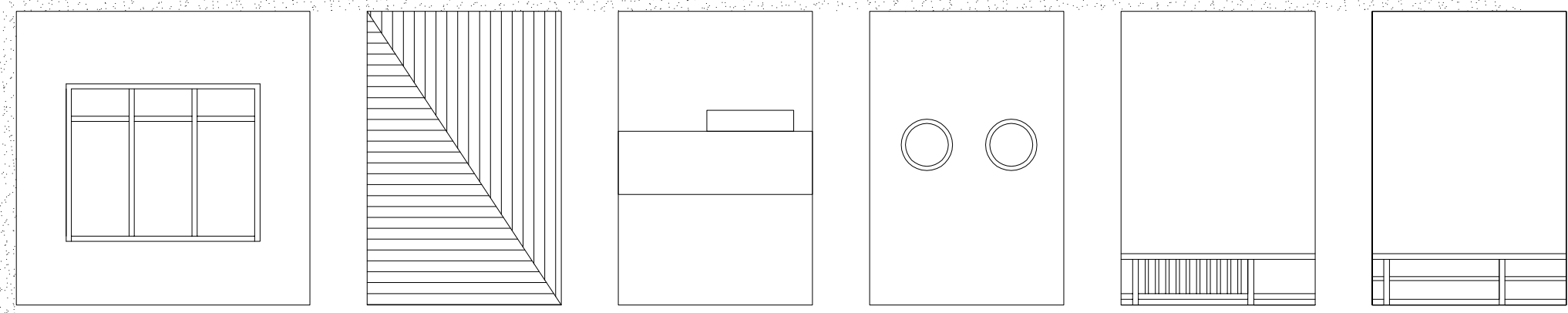
punkt o powierzchni ok. 185m²



TOTO ARCHITEKCI		TOTO Architeckci - Karolina Paluszyńska-Czekaj ul. Wajeleży 22/6A, 80-437 Gdańsk tel. 500 218 463		
temat:	Koncepcja tymczasowych punktów gastronomicznych na Gdańskich plażach			
adres:	Gdańsk, plaże			
rysunek:	KONCEPCJA STYLISTYKI PUNKTU W WERSJI WSPÓŁCZESNEJ - PUNKT O POW. ok. 185m ²			
projektant:	arch. Karolina Paluszyńska-Czekaj	PO/KK/408/2011		rys.nr:
	arch. Piotr Zysk	PO/KK/424/2011		
branża:	architektura			K_4
data:	10.2017	skala:	1: 100	



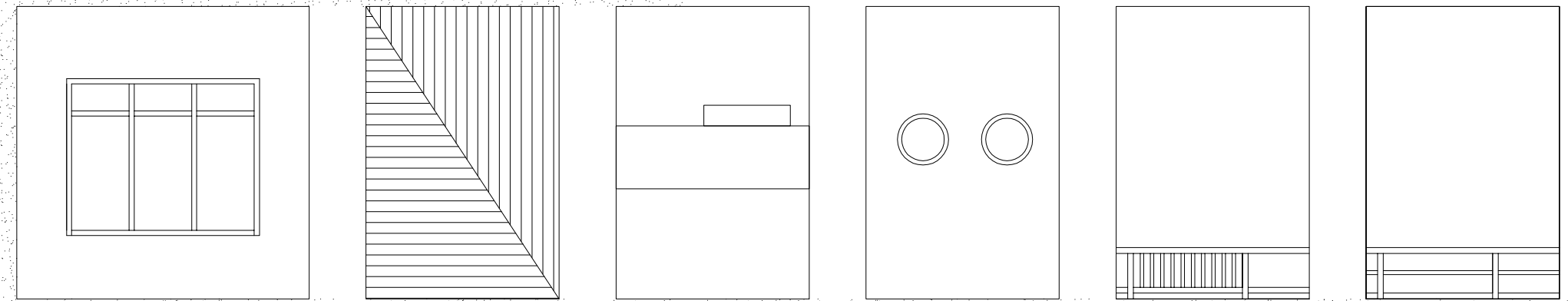
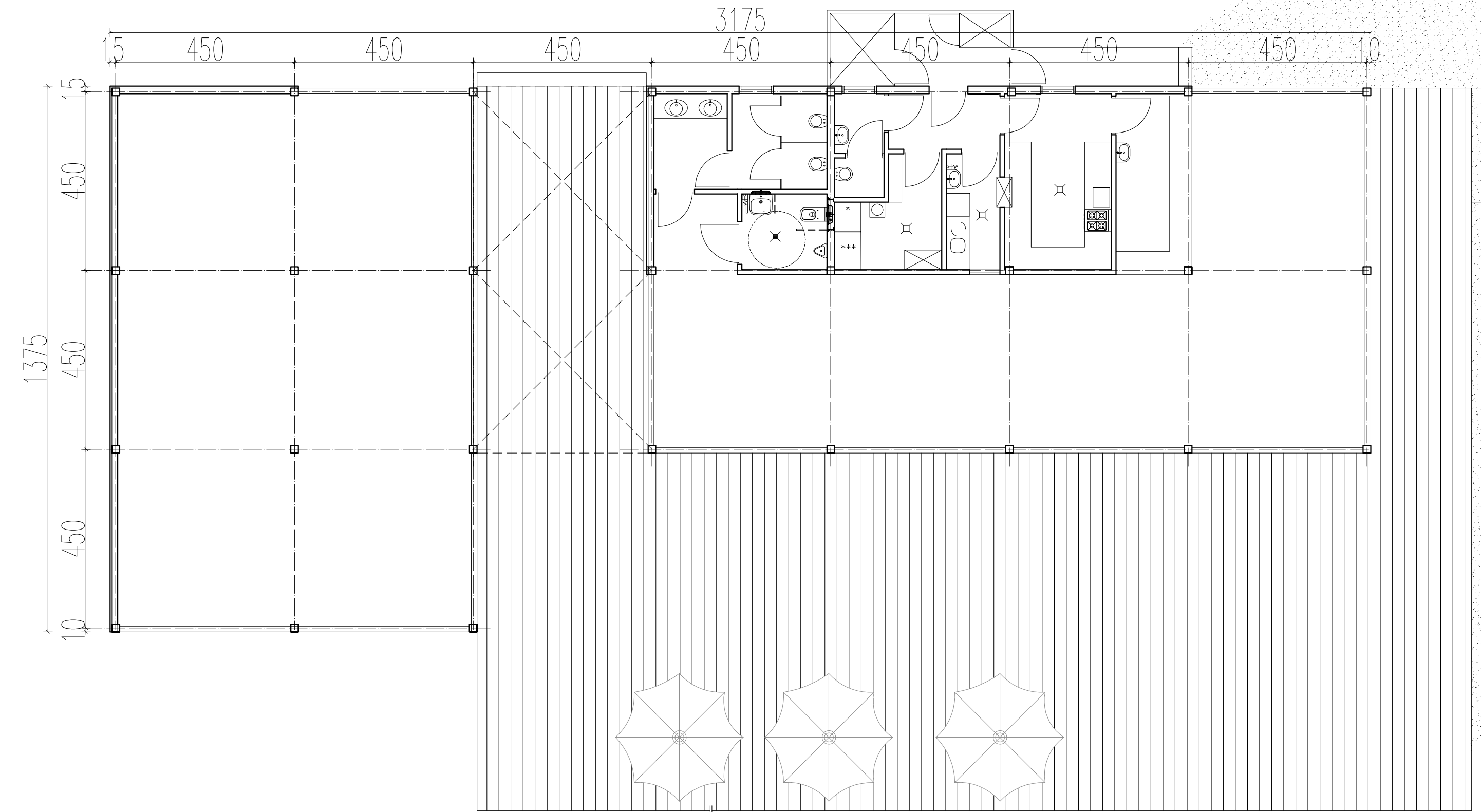
INSPIRACJE - WZORY - MORZE - WSPÓŁCZESNOŚĆ



KONCEPCJA STYLITYKI PUNKTÓW - WERSJA WSPÓŁCZESNA

punkt o powierzchni ok. 275m²

		TOTO Architekci - Karolina Paluszyńska-Czekaj ul. Wąpelskiej 22/6A, 80-437 Gdynia tel. 500 218 483	
temat:	Konceptcja tymczasowych punktów gastronomicznych na Gdańskich plażach		
adres:	Gdańsk, plaże		
rysunek:	KONCEPCJA STYLITYKI PUNKTU W WERSJI WSPÓŁCZESNEJ - PUNKT O POW. ok. 275m ²		
projektant:	arch. Karolina Paluszyńska-Czekaj	PO/KK/408/2011	rys.nr: K_5
	arch. Piotr Zysk	PO/KK/424/2011	
branża:	architektura		
data:	10.2017	skala:	1: 100



INSPIRACJE - WZORY - MORZE - WSPÓŁCZESNOŚĆ

KONCEPCJA STYLISTYKI PUNKTÓW - WERSJA WSPÓŁCZESNA

punkt o powierzchni ok. 300m²

ELEWACJA FRONTOWA

ELEWACJA BOCZNA

ELEWACJA ZAPLECZOWA

TOTO ARCHITEKCI		TOTO Architekci - Karolina Paluszyska-Czekaj ul. Wąglińska 22/6A, 80-437 Gdańsk tel. 503 216 483	
temat:	Koncepcja tymczasowych punktów gastronomicznych na Gdańskich plażach		
adres:	Gdańsk, plaże		
rysunek:	KONCEPCJA STYLISTYKI PUNKTU W WERSJI WSPÓŁCZESNEJ - PUNKT O POW. ok. 300m ²		
projektant:	arch. Karolina Paluszyska-Czekaj arch. Piotr Zysk	PO/KK/408/2011 PO/KK/424/2011	rys.nr: K_6
branża:	architektura		
data:	10.2017	skala:	